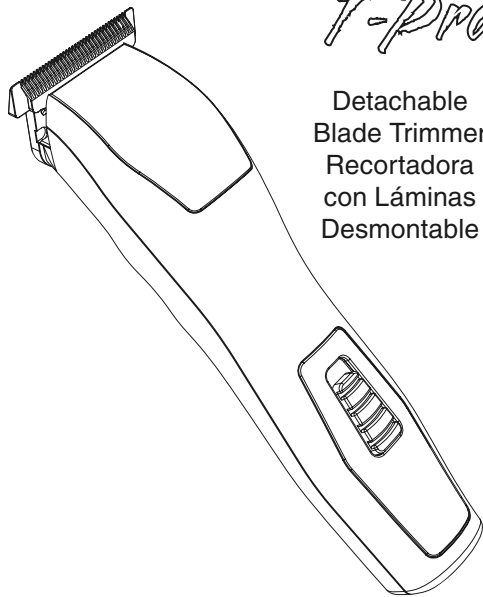




WahlUSA.com

GroomsMan®



Detachable
Blade Trimmer
Recortadora
con Láminas
Desmontable

Operating Instructions for The All-In-One Grooming Kit Instrucciones de Operación de la Recortadora Recargable

NOW YOU CAN KEEP ON SHAVING WHILE CLEANING UP INGROWN WHISKERS

Men with very curly facial hair have a special problem with shaving. Specifically, ingrown whiskers. Their whiskers curl back toward the skin — and grow in many different directions.

Electric razors can't pick them up through their slotted or mesh heads. And safety razors slice them off at a sharp angle. Either way, the stubble is left in an ideal condition to cause ingrown hair problems. Continued shaving over the bumps and irritated skin, of course, makes the condition worse.

But you don't have to stop shaving altogether. With this Wahl trimmer and its specially designed T-blade, you can maintain a neat, shaved appearance while getting help with ingrown whiskers. Its open-tooth comb action picks up and straightens curly whiskers for cutting — while its high-speed blades move across at a flat angle to the whiskers, clipping them off evenly.

SHAVING WITH THE T-BLADE

Wash Up

1. Make sure your hands and fingernails are scrubbed as clean as possible before touching your face. Irritated skin is very easily infected by germs.
2. Wash and dry your face thoroughly to unclog pores and whisker follicles. Use a rough towel to help remove dead skin and invigorate the skin. Also, consider using an antiseptic lotion.

Brush Up - Use of Beard Brush

3. Brush your beard thoroughly every day with a good scrubbing action. This is important because it frees ingrown whiskers and moves the rest around so they don't take hold and start growing in. Use the special beard brush provided or any other small, stiff-bristle brush that can be sanitized (a toothbrush is fine). Keep the brush clean.
4. Brush your face as often as possible to start training your beard to grow in one direction. This goes a long way to ensuring a

6

5-YEAR LIMITED WARRANTY

Valid in U.S.A. Only

If your Wahl product fails to operate satisfactorily within five (5) years from the date of original purchase or receipt as a gift, Wahl will, at our option, repair or replace the product and return it to you FREE OF CHARGE. **Do not return this product to store where purchased.** Products needing repair under this warranty should be returned with postage pre-paid to the following address or call 1-800-767-9245 for assistance:

**Wahl Clipper Corp.
Attn: Repair Department
3001 Locust Street
Sterling, Illinois 61081**

When mailing, please include a note describing the defect and the date of original purchase or receipt as a gift. Products out of warranty will be repaired at our standard repair charges.

This warranty does not cover products damaged by:

1. Modification or repair by anyone other than Wahl Clipper Corporation or a Wahl authorized service center;
2. Commercial (non-consumer) use or unreasonable use.

This warranty gives you specific legal rights, and you may also have other rights which vary from state to state. No other written express warranty is given. No responsibility is assumed for incidental or consequential damages of any type or for the use of unauthorized attachments. Some states may not allow the exclusion or limitation of incidental or consequential damages, so the limitation may not apply to you. Warranty valid in U.S.A. only. Outside U.S.A., check with store for Wahl authorized distributor's warranty.

For more information or Product Registration, visit WahlUSA.com

© 2019 Wahl Clipper Corporation
Part No. 56526
Printed in China

1

clean, close shave without skin irritation (you may even want to stop shaving altogether long enough to establish a brushing pattern). Most people can expect good results following these brushing strokes:

- Brush down from each ear, across the cheek and along the jawbone toward the chin.
- Brush away from the point of the chin on each side, back along the lines just under the jawbone.
- Brush up from the lower hairline, all around the neck, up to the lines of the previous stroke.
- Brush from the lower lip down over the chin.
- Brush down from the nose to the upper lip.

5. Shave with Wahl trimmer following the SAME STROKES and going in the SAME DIRECTION you brushed. Stretch a section of skin with the fingers of one hand, while holding the shaver blade head flat against the face with the other hand. Push it forward with slight pressure in a stroking action across the skin. You may want to go over the same area several times. Just be sure you always shave in the same direction each time.
6. Continue this program as long as ingrown hairs and bumps are a problem. Later, you may wish to switch back to a razor-close shaving method. But return to use of the Wahl trimmer at the first sign of the problem coming back. And never stop brushing.

MUSTACHE TRIMMING

1. **Comb your mustache.** Looking into a well-lit mirror, comb your mustache in the direction that it grows. This will help reveal stray hairs and achieve an even, balanced trim.
2. **Cut the outline of your mustache.** Holding the trimmer in a vertical position, with the nameplate side facing you, define the line of your mustache. The extended tips on the blades let you achieve a clean, well-defined mustache line.
3. **Defining.** As a finishing step, hold the trimmer with the nameplate facing you. Using only the bare blades, make a definitive

7

SAVE THESE INSTRUCTIONS For Household Use Only

RECHARGING

1. This trimmer is conveniently designed for household use. It should be allowed to charge overnight before first use.
2. Remove the trimmer, recharging transformer and accessories from the packing material.
3. Connect the transformer to the trimmer. BE SURE TRIMMER IS IN THE "OFF - 0" POSITION WHEN CHARGING.
4. Plug the recharging transformer into any convenient electrical outlet at the correct voltage.
5. When trimmer is low in power, it should be connected to the transformer and plugged into an outlet to assure maximum power is available when it is next used. This transformer is designed to continuously charge the battery without overcharging.
6. Ni-MH battery life may be extended with the following procedure: Once every month, let the trimmer run until the motor stops. Move the switch to the "OFF - 0" position and recharge fully overnight.
7. Insert only recharging transformer plug supplied by the manufacturer into charger receptacle.

TROUBLESHOOTING

If your trimmer does not seem to take a charge, check the following before returning it for repair:

1. Check outlet to make sure it is working by plugging in another appliance.
2. Make sure the outlet simply is not connected to a light switch which turns the power at the outlet off when lights are turned off.
3. Be sure the trimmer is properly connected to the recharging

2

line at the bottom of your mustache.

4. **Tapering.** Hold the trimmer with the nameplate facing away from you. Again starting with the middle of your mustache, follow the lip line and taper out the mustache until a gentle shape is created on the bottom portion of your mustache.
5. **Defining.** As a finishing step, hold the trimmer with nameplate facing make a definitive line at the bottom of your mustache.

TRIMMING AND EDGING YOUR BEARD

The following are suggested trimming steps and trimmer positions. You may find different procedures work better for you.

1. Comb your beard in the direction that it grows to help reveal stray hairs that may be longer than the others.
2. Attach the longest trimming guard to trim and taper your beard. Start at each sideburn and stroke downward toward your neck. Trim toward your chin in smooth, overlapping strokes, following the lay of your beard. If you trim against the way your beard naturally lays, the trimmer will cut the hair much shorter and the result may be patchy.
- Use to progressively shorter trimming guides until you reach the desired length of beard. You may wish to use the shortest trimming guard attachment to cut closer near the ear and down under the chin, changing to a longer trimming guide toward the front of the face and point of your chin. Always be sure the trimming guard is locked solidly into the desired position before you start to trim.
3. To cut the outline of your beard, remove the trimming guard. Starting under your chin and working back toward your jawbone and ears, cut the outer perimeter of your beard underneath the jawbone. Continue the line all the way up to the ears and hairline.
4. Accentuate your beard line by using the trimmer in a downward motion. Start at the line you've created and, working from the chin back toward the ears, trim the area right under your beard

8

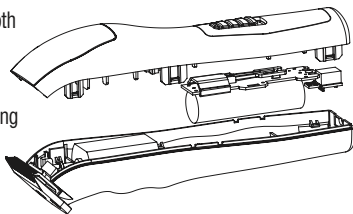
transformer, all connections are secure and the switch on the trimmer is turned "OFF - 0."

4. If your electricity is connected to a master power switch, we suggest the trimmer be disconnected from the charger anytime the master switch is off. Leaving the unit plugged into a dead outlet or an unplugged charger will drain the battery.
5. If trimmer does not run and it is completely charged, turn the unit "ON - I" and pinch or push the blades manually. (Oil may have dried out between the blades, so they may be temporarily stuck together.)

BATTERY REMOVAL AND DISPOSAL

Under normal use, the rechargeable Ni-MH battery in your trimmer will last from three to five years. At the end of its life, when it will no longer take a full charge, the Ni-MH battery must be removed and recycled or disposed of properly. Do not attempt to replace the battery. All servicing or battery replacement should be performed by an Authorized WAHL Service Location. To remove the battery for recycling or disposal, follow these steps:

1. Make sure the on/off switch is in the "0" (OFF) position and that the cord is NOT plugged into the trimmer or any electrical outlet.
2. Cut open rubberized grip pad.
3. Pry the trimmer housing apart.
4. Locate circuit board and battery.
5. Pry battery off of circuit board.
6. Apply tape to both ends of the battery before recycling or properly disposing of it.
7. Discard the entire clipper.



3

line.

5. Define the upper part of your beard using the same technique.

USE YOUR WAHL TRIMMER ON HAIR, TOO

That's part of its job. You can use it to keep expensive hairstyles trimmed—shaping hairlines, fading defining parts and trimming around neck and ears. You can use it to style hair, too, if you wish.

To trim or style hair, first shampoo and dry hair thoroughly.

Holding the Wahl trimmer with toothed edge pointed down, trim off a little at a time, carefully. It may be best to have someone else help you.

Your trimmer comes with three blade guards: #1, #2, and #3. For fading, use the attachment you desire; #1 for shortest length, #2 for medium length, and #3 for longest length. Attach the guard to the trimmer, making sure it is secure. Hold trimmer toward the temple line; begin to cut hair in an upward motion, staying below temple line for high, tight fades. For high, tight fade or military style fades, use the trimmer with a guard. Cut hair past temple line, working your way around the head from one side to the other. For blending techniques, use #2 and #3 guards to remove bulky hairline.

Eventually, you should develop the skills to stay well groomed by a quick trim around neck, ears and sideburns.

FADE CUT

1. Start at the temple and cut all the way around the head to establish the ultimate location of the fade line. Always cut against the grain for the shortest cut. Don't force the blade through the hair. Let the trimmer do the work.
2. Next, cut around the head again and up the nape of the neck to the fade line, brushing away the cut hair as you go. Pull the scalp taut with the thumb for the closest cut. Turn the trimmer upside down when necessary to keep cutting against the grain. Make sure both sides of the head are even.
3. For the top of the head, cut with the grain using the individual

9

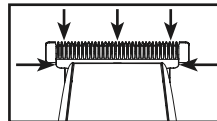
CARING FOR YOUR TRIMMER OILING BLADES

For best results, use Wahl Clipper Oil on the blades only when necessary, or approximately once a month. Motor bearings are permanently lubricated—do not attempt to oil.

When oiling your trimmer, turn the trimmer "ON - I," hold the unit with the blades facing DOWN and squeeze three drops across the front of the blade and one drop on each side on the heel of the blade. Wipe off excess oil with soft cloth.

NOTICE—DO NOT OVER OIL!

Excessive oiling or application of liquids will cause damage if allowed to seep back into motor.



BLADE CARE

Trimmer blades have precision-hardened, ground and lapped cutting teeth. Blades should be handled carefully and never bumped or used to cut dirty or abrasive material. Clean with the included brush.

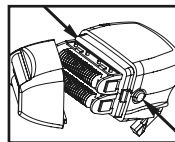
CLEANING/STORAGE

Before storing your trimmer, use the cleaning brush to whisk any loose hairs from the unit and the blades. Store unit in such a manner so that blades are protected from damage. When the trimmer is not in use, the trimmer blade guard attachment should be in place to protect the blades. This appliance should be stored in a manner where it is not subjected to crushing, heating above 100°C (212°F), or incineration.

guide comb attachments. The smaller the number of the comb, the shorter the cut. Comb or brush the hair as you cut for an even end result.

4. To complete the fade, blend the hair at the fade line by trimming up and out across the line and against the grain all the way around the head. Then, repeat all around, turning the trimmer upside down and cutting downward. The final objective is to blend the hair so there is no real line, just a perfect fade from bald to very short hair. You can achieve this by using the #1 guide comb attachment. Continue combing and cutting until you achieve the desired effect.
5. To create a part, pick a spot off-center. Pull the scalp tight and with the end of the blade perpendicular to the head, move the trimmer back and forth to cut a line. Comb through it and cut again to make sure the cut is precise.

For a smooth shave, attach the shaver head. The shaver makes for the perfect tool to groom the total body. Using the same technique, as mentioned prior, you can groom wherever you feel a need. Shave against hair growth while stretching the skin. After every use, remove the shaver foil by pressing both side buttons and carefully using cleaning brush provided. If you have problems with razor bumps, it is recommended to not use the foil shaver head frequently.



10

SPECIAL FEATURES:

Your trimmer has been designed with several advanced features to help you get perfect results every time you trim. Your trimmer may be used to neatly trim goatees, beards, mustaches, neckline, sideburns around the ears and eyebrows, or anywhere you may need grooming. It also makes a great all-around family trimmer for light haircuts and touch ups between trips to the barber or to clean up the shape of the neck.

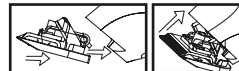
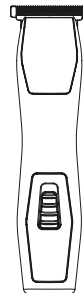
■ **Soft-Touch Grip** allows you to hold the trimmer in a comfortable position for precision trimming.

■ **A Detachable Blade System** enables you to quickly change from a standard-width blade for full grooming to a narrow-width blade for detail trimming around a mustache, goatee, or anywhere to define the hair line and clip any stray whiskers.

To remove attachment, simply pull top edge of blade away from body unit. To attach, align back tab of attachment head to cavity on the inner edge of trimmer unit and push down on top of blade.

Should blades become damaged or dull or if you want additional attachment heads for your trimmer, you may purchase them from Wahl. **See the ACCESSORY SHEET in this kit for ordering information.**

■ **Self-Sharpening Blades** are made to maintain their shape and sharpness for extended periods.

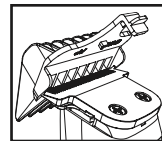


5

TRIMMING WITH ATTACHMENT COMBS

These attachments are ideal for blending, tapering and defining beards, as well as for achieving a "close trim" stubble look around the face. To use the attachments, go with the hair direction. To achieve closer looks, go against the hair direction.

To attach guide combs, hold comb with the teeth up. Snap guide comb attachment firmly to the bottom of the trimmer blade.



SERVICE AND REPAIR

If you have problems with your trimmer, send it prepaid with a note explaining the problem to:

Wahl Clipper Corporation
Attn: Repair Department
3001 Locust Street
Sterling, IL 61081
Telephone (800) 767-9245

For products purchased outside the United States, contact your distributor.

60 Day Money Back Guarantee!

If for any reason within 60 days of purchase of your Wahl® trimmer you are not satisfied with your trimmer and would like a refund, just return your trimmer, together with the sales receipt, to the retailer from whom you purchased it. Wahl will reimburse all retailers who accept trimmers within 60 days of purchase. If you have any questions regarding this money-back guarantee, please call 1-800-767-9245 in the United States.

11

GUARDE ESTAS INSTRUCCIONES Solamente Para Uso Residencial INSTRUCCIONES DE RECARGA

- Esta recortadora está diseñada convenientemente para uso casero. Debe dejar que se cargue de un día para otro antes de usarse.
- Saque la recortadora, transformador de recarga y accesorios del material de empacado.
- Conecte el transformador a la recortadora. **ASEGÚRESE DE QUE LA RECORTADORA ESTÉ EN LA POSICIÓN DE APAGADO “OFF – 0” CUANDO ESTÉ CARGÁNDOSE.**
- Enchufe el transformador de recarga a cualquier toma de corriente eléctrica conveniente al voltaje correcto.
- Cuando la recortadora se está agotando, conectar el transformador y enchufarse en una toma de corriente para asegurarse de disponer de una máxima corriente cuando se use la siguiente vez. Este transformador está diseñado para cargar continuamente la pila sin sobrecargarla.
- La duración de las pilas de Ni-MH puede prolongarse con el procedimiento siguiente. Una vez al mes, haga funcionar la recortadora hasta que se pare el motor. Ponga el interruptor en la posición de apagado “OFF – 0” y recárguela por completo de un día para otro.
- Inserte solamente la recarga del enchufe del transformador suministrado por el fabricante en receptáculo del cargador.

LOCALIZACIÓN Y REPARACIÓN DE FALLAS

Si su recortadora no parece cargarse, compruebe lo siguiente antes de enviarla para su reparación.

- Compruebe la corriente del enchufe, enchufando otro aparato.
- Asegúrese de que la toma no esté simplemente conectada a un interruptor de luz que desconecte la corriente cuando se

1	2
---	---

Wahl ante el primer indicio de que el problema haya regresado. Y jamás deje de cepillarse.

RECORTE DEL BIGOTE

- Peine el bigote.** Al mirarse en un espejo bien iluminado, peine el bigote en el sentido del crecimiento. Eso ayuda a revelar pelos sueltos y a que el recorte sea más parejo y equilibrado.
- Corte el trazo del bigote.** Sosteniendo la recortadora en posición vertical con la placa de identificación frente a usted, defina la línea del bigote. Las puntas extendidas de las cuchillas permiten que la línea del bigote quede bien definida y nítida.
- Definición.** Como paso de acabado, sostenga la recortadora con la placa de identificación frente a usted. Al usar solamente las cuchillas, haga una línea definitiva en la parte inferior del bigote.
- Sesgo.** Sostenga la recortadora con la placa de identificación en el lado opuesto al suyo. De nuevo, empezando en la mitad del bigote, siga el margen del labio y sesgue el bigote hasta crear una forma suave en la porción inferior del bigote.
- Definición.** Como paso de acabado, sostenga la recortadora con la placa de identificación hacia usted, haga una línea definitiva en la parte inferior del bigote.

RECORTE Y DESBASTADO DE LA BARBA

Los siguientes son pasos de recorte y posiciones sugeridas para la recortadora. Tal vez encuentre distintos procedimientos que le resulten más útiles.

- Peine la barba en la dirección del crecimiento para exponer pelos sueltos y más largos que los demás.
- Conecte la guía de recorte más larga para recortar y sesgar la barba. Empezee con cada patilla y recorra hacia abajo, hacia el cuello. Recorte hacia la barbilla con recorridos uniformes y sobrepuestos, siguiendo el crecimiento de la barba. Si recorta en contra del crecimiento de la barba, la recortadora corta más corto y el resultado puede ser disparajo.

7	8
---	---

apaguen las luces.

- Asegúrese de que la recortadora esté bien conectada al transformador de recarga, todas las conexiones sean buenas y el interruptor de la recortadora esté apagado “OFF – 0”.
- Si la electricidad está conectada a un interruptor de corriente principal, sugerimos que se desconecte la recortadora del cargador en cualquier momento en que el interruptor principal esté en la posición de apagado. Al dejar la unidad enchufada en una toma desconectada o cargador desenchufado se drenará la pila.
- Si la recortadora no funciona y está completamente cargada, ponga la unidad en la posición de encendido “ON – 1” y pellizque o empuje las hojas manualmente. (Puede haber aceite seco entre las hojas, por lo que pueden haberse quedado atascadas temporalmente.)

DESHECHO Y RECICLADO DE LA PILA

Usándola de forma normal, la pila recargable de Ni-MH en su cortadora, puede durar de tres a cinco años. Al final de la vida de la pila, cuando ya no pueda cargarse otra vez completamente, la pila de Ni-MH, debe sacarse, reciclarse o deshecharse apropiadamente. No intente reemplazar la pila. Cualquier servicio o reemplazo de la pila debe ser realizado por un servicio autorizado de Wahl. Para sacar o desconectar la pila, siga los siguientes pasos:

- Asegúrese que el interruptor on/off esté en “0” (OFF) y que el cordón no esté enchufado a la recortadora ó a cualquier abertura eléctrica.
- Corta el material de goma en el área de agarre de la

1	2
---	---

Use las guías de recorte progresivamente más cortas hasta llegar a la longitud de barba deseada. Tal vez quiera poner el accesorio de guía de recorte más corto para cortar más alrededor de la oreja y por debajo de la barbilla, cambiando a una guía de recorte más larga para el frente de la cara y la punta de la barbilla. Cerciórese de que la guía de recorte siempre esté enganchada firmemente en la posición deseada, antes de empezar a recortar.

- Quite la guía de recorte para cortar la silueta de la barba. Empezando por debajo de la barbilla, recorriendo hacia atrás, hacia la mandíbula y las orejas, corte el perímetro externo de la barba, por debajo de la mandíbula. Siga la línea completamente hasta las orejas y el margen del cabello.
- Acentúe el margen de la barba al usar la recortadora con un movimiento descendente. Empezee donde creó la línea y con movimientos de la barbilla hacia las orejas, recorte el área justo debajo del margen de la barba.
- Defina la parte superior de la barba siguiendo la misma técnica.

TAMBIÉN USE LA RECORTADORA WAHL PARA EL PELO

Eso es parte de su trabajo. La puede usar para mantener los cortes costosos — darle forma al margen del pelo, a las partes de definición que se desvanecen y cortar alrededor del cuello y las orejas. También la puede usar para darle estilo al cabello.

Para recortar o darle estilo al cabello, primero lávelo con champú y séquelo completamente. Al sostener la recortadora Wahl con el borde dentado apuntando hacia abajo, recorte poco a poco, con cuidado. Tal vez sea mejor que alguien le ayude. La recortadora viene con tres accesorios: #1, #2, y #3. Para desvanecer, use el accesorio que prefiera; #1 para la menor longitud, #2 para una longitud intermedia, y el #3 para la mayor longitud. Póngale el peine de guía a la recortadora, cerciorándose de que quede fijo.

Sostenga la recortadora contra la línea de la sien; empiece a cortar el pelo con movimientos ascendentes, permaneciendo por debajo

recortadora.

- Después de haber sacado los tornillos proceda a abrir la recortadora.
- Localice el área de circuito y de la batería.
- Saque la batería del circuito.
- Antes de reciclar la batería aplique cintas adhesivas (tape) en ambos extremos de la batería.
- Deseche la recortadora.

CUIDADO DE LA RECORTADORA LUBRICACIÓN DE LAS HOJAS

Para lograr resultados óptimos, use aceite para cortadora de Wahl en las cuchillas solo cuando sea necesario o aproximadamente una vez al mes. Los cojinetes del motor están lubricados permanentemente. No trate de lubricarlos.

Cuando lubrique su recortadora, colóquela en posición de encendido (“ON – 1”), sostenga la unidad con las cuchillas mirando hacia ABAJO y escurra tres gotas por la parte delantera de las cuchillas y una en cada lado de la parte plana de la cuchilla. Limpie el exceso de aceite con un paño suave.

AVISO: ¡NO LUBRIQUE EXCESIVAMENTE!

La lubricación o aplicación de líquidos excesiva causará daños si se deja que se filtre y llegue al motor.

CUIDADO DE LAS HOJAS

Las hojas de la recortadora tienen dientes de corte endurecidos con precisión, rectificados y pulidos. Las hojas deben manipularse con cuidado y no golpearse nunca ni usarse para cortar materiales sucios o abrasivos. Limpiar con el cepillo incluido.

LIMPIEZA/ALMACENAMIENTO

Antes de guardar la recortadora, use el cepillo de limpieza para

3	4
---	---

de la sien para un desvanecimiento alto y corto. Para darle un desvanecimiento alto y corto o estilo militar, use la recortadora con el accesorio. Corte el pelo más allá de la línea de la sien, recorriendo alrededor de la cabeza de un lado al otro. Para las técnicas de convergencia, use los accesorios #2 y #3 para cortar el margen del pelo voluminoso.

Poco a poco usted desarrolla la habilidad para mantenerse acicalado al hacer cortes rápidos alrededor del cuello, las orejas y las patillas.

EL CORTE BALD FADE

- Comience a cortar a la altura de la sién, siguiendo después todo alrededor de la cabeza, para establecer la línea de sombra. Corte siempre en la dirección contraria al crecimiento natural del cabello para conseguir el estilo de cabello más corto. No fuerce la hoja a través del cabello. Deje que la recortadora haga el trabajo.
- Seguidamente, corte alrededor de la cabeza otra vez y desde la nuca hacia arriba, hasta la línea de sombra, eliminando el cabello ya cortado, al mismo tiempo. Estire el cuero cabelludo con sus dedos para conseguir un corte de cabello más cerrado. Vire la recortadora cuando sea necesario realizar el corte en la dirección contraria al crecimiento natural del cabello. Asegúrese de que ambos lados de la cabeza estén iguales.
- Para el corte en la parte superior de la cabeza, corte en la dirección del crecimiento natural del cabello utilizandolos peines guías. Cuanto más pequeño es el número del peine, más corto es el corte. Vaya peinando o cepillando al mismo tiempo que va usted cortando, para conseguir un resultado proporcionado.
- Para completar el resultado, mezcle el cabello de la línea de sombra, cortando las puntas hacia arriba y hacia fuera de la línea, y en dirección contraria al crecimiento natural del cabello, todo alrededor de la cabeza. Después, repita el corte otra vez alrededor de la cabeza, pero dándole la vuelta a la recortadora “T-Pro”, y cortando hacia abajo. Puedes alcanzar esto usando el accesorio del peine de la guía #1. Continúe

9	10
---	----

retirar los pelos sueltos de la unidad y hojas. Guarde la unidad de tal manera que las hojas estén protegidas contra los daños. Cuando no se use la recortadora, el protector de hojas debe estar colocado para proteger las hojas.

Este aparato se debe guardar de manera que no sea sometido a aplastamiento, calentamiento a más de 100°C (212°F) o incineración.

CUALIDADES ESPECIALES:

La recortadora fue hecha con varias cualidades avanzadas para ayudarle a obtener resultados perfectos cada vez que recorte. La recortadora también se puede usar para recortar el margen del cuello, las patillas, alrededor de las orejas y las cejas. También es una recortadora ideal para toda la familia, para realizar cortes de cabello ligeros y retoques entre visitas al barbero o para repasar la afeitada del cuello.

■ La recortadora contiene un **Agarre Suave** que te permite hacer un recorte cómodo y con precisión.

■ **El Sistema Desmontable de Cuchillas** permite el cambio rápido de una cuchilla de longitud estándar para acicalado completo, a una cuchilla angosta para recorte detallado alrededor del bigote o la barba de chivo, definiendo el margen de la barba y recortando todo pelo suelto.

Para quitar el accesorio, simplemente hale el borde superior de la cuchilla. Para poner, alinear detrás la lengüeta de la cuchilla con la cavidad en el borde interno de la recortadora y apriete el superior de la cuchilla.

Si las hojas se dañan o se desafilan, puedes comprar un nuevo conjunto de hoja en Wahl. ***Consulte la HOJA DE ACCESORIOS de este kit para conocer la información de pedidos.***

■ **Las Cuchillas Autoafilantes** hechas para conservar su forma y agudeza durante períodos prolongados.

11	12
----	----

peinando y cortando hasta conseguir el resultado deseado.

- Para crear la raya o una división, seleccione una zona fuere del centro de la cabeza. Estire su cabellera, y con la parte del final de la hoja, perpendicular a la cabeza, mueva la cortadora de atrás hacia adelanate, para crear una línea. Peine la zona y corte otra vez, asegurándose de que el corte es preciso.

Para una mirada exclusiva, simplemente conecte el cabezal para afeitar. La afeitadora es la herramienta perfecta para el acicalamiento completo de tu cuerpo. Utilizando el mismo procedimiento como mencionado anteriormente, acicale tu cuerpo donde sea necesario. Puedes afeitar en contra del crecimiento del pelo mientras estiras tu piel. Al final de cada uso apriete los botones de ambos lados de la recortadora y remueva la lámina de metal de la afeitadora y límpiela con la brocha incluida.

RECORTE CON PEINES ACCESORIOS

Estos accesorios son ideales para matizar, disminuir y definir las barbas, y para darle un “acabado llano” alrededor de la cara. Para utilizar los accesorios, siga la dirección de los pelos. Para que el corte sea mayor, siga la dirección opuesta a los pelos.

Para insertar las peinetas de guía, sostenga la peineta con los dientes hacia arriba.

Inserte firmemente el accesorio del peine de guía en el fondo de la cuchilla de recorte.

AHORA USTED PUEDE SEGUIR AFEITANDO MIENTRAS LIMPIA ENCIMA DE LAS BARBAS DE INGROWN

Los hombres con el pelo facial muy rizado tienen un problema especial al afeitar. Específicamente con las barbas del ingrown. Sus barbas se encrespan hacia la piel - y crecen en diversas direcciones.

Las afeitadoras eléctricas no pueden tomar a través de sus cabezales. Y las afeitadoras de seguridad las rebanan apagado a un ángulo agudo. Cualquier manera, el stubble es la causa principal a los problemas del pelo del ingrown. El afeitar continuo sobre los topetones y la piel irritada, por supuesto, marcan la condición peor.

Pero no tienes que parar de afeitar. Con esta recortadora de Wahl y su diseno de “Lámina T”, es específicamente diseñado para mantener un aspecto afeitado, mientras que consigue ayuda con las barbas del ingrown. Este tipo de diente abierto endereza las barbas rizadas para que las laminas puedan cortar en el angulo plano, mientras que sus láminas de alta velocidad van a ir cortando los pelos de una forma pareja.

AFEITADO CON LA CUCHILLA T

Lávese

- Asegurase de que las manos y las uñas hayan sido cepilladas y estén tan limpias como sea posible antes de tocarse la cara. Los microbios infectan la piel irritada con mucha facilidad.
- Lávese la cara y séquela completamente para despejar los poros y los folículos. Use una toalla áspera para ayudar a soltar la piel muerta y seca. Además, piense en usar una loción antiséptica.

Cepílese – Uso del Cepillo para la Barba

- Cepílese la barba completamente todos los días con una buena acción de fregado. Eso es importante puesto que suelta

13	14
----	----

SERVICIO Y REPARACIÓN

Si tiene problemas con la recortadora, envíela con franqueo prepagado y una nota explicando el problema a:

Wahl Clipper Corporation
Attn: Repair Department
3001 Locust Street • P.O. Box 578
Sterling, IL 61081
Teléfono (800) 767-9245

Para productos comprados fuera de Estados Unidos, póngase en contacto con su distribuidor.

GARNATÍA 60 DIAS PARA DEVOLUCIÓN DE SU DINERO

Si por cualquier razón entre los 60 días de la compra de su recortadora de Wahl no esta satisfecho con su compra y desea una devolución de su dinero, regrese la recortadora junto con su recibo de compras a la tienda donde lo compro. Wahl reembolsara a las tiendas quienes acepta las recortadoras entre los 60 días de su compra. Si tiene preguntas tocantes esta Garantía, por favor llamanos al 1-800-767-9245 en los Estados Unidos.

15	16
----	----

los pelos encarnados y mueve el resto para que no penetren ni se encarnen. Use el cepillo especial para la barba incluido o cualquier otro cepillo pequeño con cerdas fuertes que se pueda desinfectar (un cepillo de dientes está bien). Mantenga limpio el cepillo.

- Cepílese la cara con la mayor frecuencia posible para empezar a entrenar la barba para que crezca en un sentido. Eso sirve bastante para asegurar una afeitada corta y nítida sin irritación de la piel (tal vez quiera dejar de afeitarse durante un buen tiempo para establecer un patrón de cepillado). La mayoría a la gente puede esperar buenos resultados al seguir estos recorridos de cepillado:

- Cepílese desde cada oreja, por toda la mejilla y a lo largo de la mandíbula hacia el mentón.

- Cepílese desde la punta del mentón en cada lado, hacia atrás, a lo largo de las líneas justo por debajo de la mandíbula.

- Cepílese hacia arriba desde la parte baja del margen del cabello, alrededor de todo el cuello, hasta las márgenes del recorrido anterior.

- Cepílese desde el labio inferior hacia abajo del mentón.

- Cepílese hacia abajo de la nariz al labio superior.

- Aféitese con la recortadora Wahl siguiendo los MISMOS RECORRIDOS y en el MISMO SENTIDO en que se cepilló. Estire una sección de la piel con los dedos de una mano, mientras sostiene la cuchilla del cabezal de la afeitadora contra la cara con la otra mano. Empújela hacia adelante con un poco de presión en un recorrido a lo largo de la piel. Tal vez deba recorrer la misma área varias veces. Simplemente cerciórese de afeitarse en el mismo sentido cada vez.

- Continúe con este programa siempre y cuando los pelos encarnados y los sobresaítos sean un problema. Posteriormente, puede cambiar a un método de afeitado bien corto estilo cuchilla de afeitar. Pero vuelva a usar la recortadora

17	18
----	----

<p>GARANTÍA LIMITADA DE 5 AÑOS Válida en EE. UU. Solamente</p> <p>Si su producto Wahl no funciona de forma satisfactoria durante un período de cinco (5) años contados a partir de la fecha original de compra o de recibirlo como regalo, Wahl reparará o reemplazará el producto a su criterio y se lo devolverá SIN CARGO. No devuelva este producto a la tienda donde fue adquirido. Los productos que necesiten ser reparados conforme a esta garantía deben enviarse con franqueo pagado a la siguiente dirección o llame al 1-800-767-9245 para obtener asistencia: Wahl Clipper Corp. Attn: Repair Department 3001 Locust Street Sterling, Illinois 61081</p> <p>Cuando envíe un correo, incluya una nota que describa el defecto y la fecha original en que se compró o se recibió como regalo. Los productos fuera de garantía se repararán aplicando nuestros cargos de reparación estándar.</p> <p>Esta garantía no cubre los productos dañados por las siguientes causas:</p> <ol style="list-style-type: none">Modificación o reparación efectuada por otra persona que no pertenezca a Wahl Clipper Corporation ni a un centro de servicio autorizado por Wahl; Uso comercial (no de consumidor) o no razonable. <p>Esta garantía le otorga derechos legales específicos y usted también puede tener otros derechos que varían en cada estado. No se otorga ninguna otra garantía explícita por escrito. No se asume responsabilidad alguna por daños indirectos o consecuentes de cualquier tipo, ni por el uso de accesorios no autorizados. Algunos estados pueden prohibir la exclusión o la limitación de daños indirectos o consecuentes, de modo que esta limitación puede no aplicarse a su caso. Garantía sólo válida en EE. UU. Fuera de EE. UU., consulte en la tienda sobre la garantía del distribuidor autorizado de Wahl.</p>
<p>Para mas informacion o Registracion de Producto visite WahlUSA.com</p>

19	20
----	----

21	22
----	----