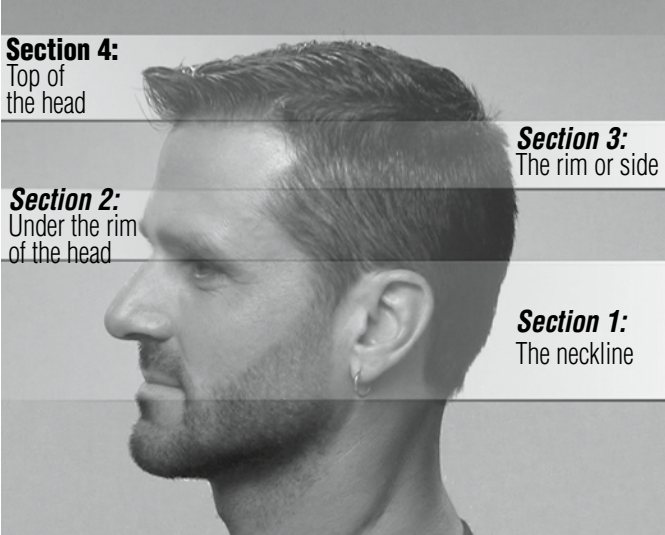


## TIPS & TECHNIQUES

When you cut your hair, you should visualize the head as if it were divided into four sections. Image below shows the different sections. Using proper techniques when moving from one section to the next will help you blend the sections together for professional looking results.



- The first time you cut hair, cut only a small amount of hair until you become accustomed to the length of hair each attachment guard provides.
- For best results, hair should be dry before using clipper.
- For best results, when cutting hair, go through hair at a slow, even speed. Don't force the clipper through the hair.
- For best results, go through the hair against the direction of your hair's growth, so you can catch more hair with the guard.
- The blades on your new clipper should be oiled every few haircuts.

## CLIPPER MAINTENANCE

### CLEANING:

To remove hair from between the blades, use the cleaning brush provided. **DO NOT USE WATER TO CLEAN THE BLADES.** For best results, after brush cleaning the blades, add Wahl clipper oil to the blades.

### OIL:

The blades on your new clipper should be oiled every few haircuts. Place a few drops of Wahl Clipper Oil on the teeth (front) as well as at the back side of the blade. Use only Wahl Clipper oil (a small bottle is included in this kit, additional oil can be purchased separately, see [www.grooming.Wahl.com](http://www.grooming.Wahl.com) for details). **DO NOT USE HAIR OIL, GREASE, OR ANY OIL MIXED WITH KEROSENE OR ANY SOLVENT.**

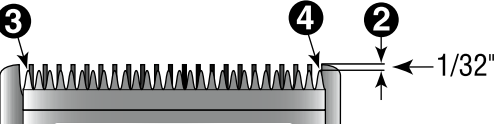


### ALIGNING CLIPPER BLADES:

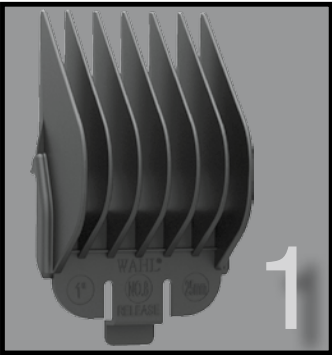
Your Wahl clipper blades were oiled and aligned before leaving our factory. Blades may need to be realigned if they have been bumped or removed for cleaning. To determine if realignment is necessary, compare your clipper blades with this sketch.

1. If your clipper has a taper lever, position the lever in the closest cut (up) position.
2. End of top blade teeth should be approximately 1/32-inch (.64 mm) back from bottom blade.
3. Extreme left-hand tooth of top blade must be covering or to the left of the first small tooth of bottom blade.
4. Extreme right-hand tooth of top blade must be touching the big tooth on the bottom blade.

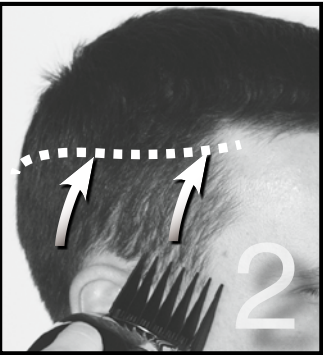
If blade alignment is incorrect, add a few drops of Wahl Clipper Oil to the blades, turn clipper "ON" for a few moments, turn "OFF" and unplug. Loosen screws slightly and adjust. Tighten screws after blades are aligned. Other than blades, this clipper has no user-serviceable parts.



## STEP-BY-STEP GUIDE FOR CUTTING HAIR

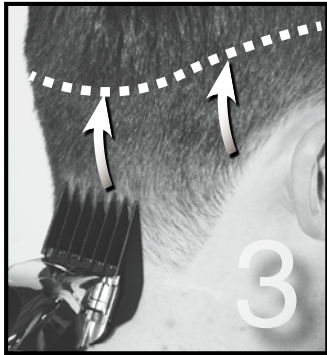


1. Comb hair and remove tangles. Attach the largest attachment guard to the clipper.



2. Start at hairline on side of head and cut up to middle of head.

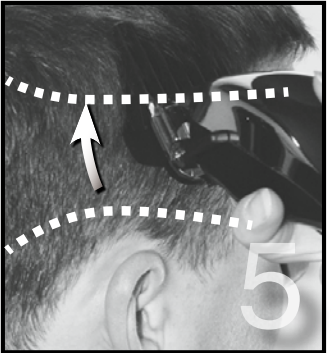
**Note:** If cut hair is too long repeat with next smaller guard.



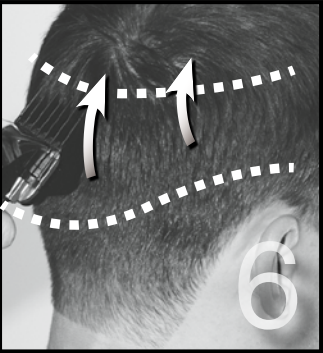
3. Continue around head repeating step 2.



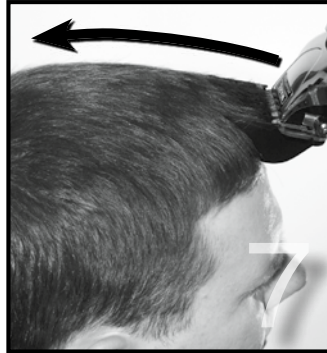
4. You are now ready to cut the middle portion of the hair.



5. Use the attachment guard with the next highest number than in step 3. Example: If you used a #6 guard in **step 3**, select guard #7.



6. Continue cutting around middle portion of head as in steps 2 and 3.



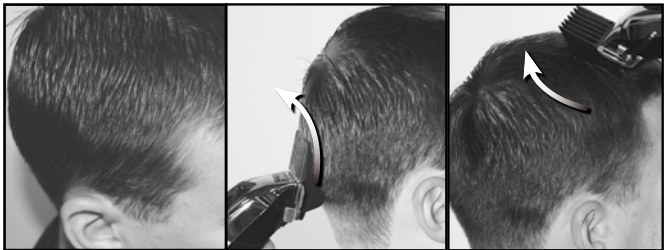
7. For cutting top of head, use the guard with the next highest number than in **step 6**. Start at front bang area.



8. Cut across top of head. Comb hair on entire head to assess if further cutting is necessary.

## BLENDING

When you want to blend from one section to the next, you will need to practice moving the clipper in an upward rocking motion. This motion will leave the hair slightly longer where the clipper pulls away from the scalp, enabling you to blend between the sections and achieve a smooth transition from one length of hair to the next. This technique will enhance the appearance of your haircuts.



1. Blend out any cut lines. Lines may form where you change guard sizes. Use the same guard used in **step 3**.

2. Using a rocking motion, blend out the middle cut line.

3. Using the guard used in **step 8** repeat blending the top outline as needed.

## OUTLINING



1. No attachments needed. Start with the sideburns.

2. Continue around ear as shown.

3. Trim neckline as shown.

## WARRANTY

### 2-YEAR LIMITED WARRANTY - CORDED CLIPPER / BATTERY TRIMMER

Valid in U.S.A. Only

If your Wahl product fails to operate satisfactorily within two (2) years from the date of original purchase or receipt as a gift, Wahl will, at our option, repair or replace it and return it to you FREE OF CHARGE.

**Do not return this product to store where purchased.** Products needing repair under this warranty should be returned with postage prepaid to: **Wahl Clipper Corp. Attn: Repair Department - 3001 Locust Street, Sterling, Illinois 61081**

Include a note describing the defect and the date of original purchase or receipt as a gift (if in warranty). Products out of warranty will be repaired at our standard repair charges.

This warranty is void and no repair or replacement will be made under this warranty or otherwise if: (1) The product is modified in any manner or repaired by anyone other than Wahl Clipper Corporation or Wahl authorized service center. (2) The product has been used commercially or subjected to unreasonable use.

This warranty gives you specific legal rights and you may also have other rights which may vary from state to state. No other written express warranty is given. Any implied warranty, including any warranty of merchantability which may arise from purchase or use, is limited to the year period provided in this express warranty. Some states may not allow such limitation, so it may not apply to you. No responsibility is assumed for incidental or consequential damages of any type, or for the use of unauthorized attachments. Some states may not allow the exclusion or limitation of incidental or consequential damages, so the limitation or exclusion may not apply to you. Outside U.S.A., check with store for Wahl authorized distributor's warranty.

Please register your Wahl Clipper online at: [grooming.wahl.com](http://grooming.wahl.com)

### Purchase Confirmation-

With the information you provide, we confirm the date of purchase of your product. This confirmation is of benefit to you, especially if your original proof of purchase is lost.

### Proof of Ownership-

Your UPC number, item number and other information will be kept in our files for up to ten years.

### Question? contact us at:

[www.grooming.wahl.com](http://www.grooming.wahl.com) or 1-800-767-9245

**Part #56527-300** v.2017.01  
© 2017 WAHL CLIPPER CORPORATION  
P.O. Box 578, Sterling, Illinois 61081 USA  
Printed in China

## EASY-TO-USE ATTACHMENT GUARDS

Some kits do not include all size Wahl guards.

- #1/2 - (1.5mm) 1/16"
- #1 - (3mm) 1/8"
- #1 1/2 - (4.5mm) 3/16"
- #2 - (6mm) 1/4"
- #3 - (10mm) 3/8"
- #4 - (13mm) 1/2"
- #5 - (16mm) 5/8"
- #6 - (19mm) 3/4"
- #7 - (22mm) 7/8"
- #8 - (25mm) 1"
- Right Ear Taper
- Left Ear Taper

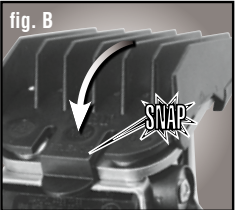
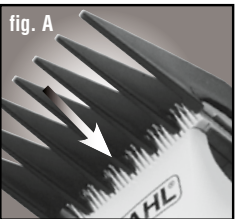


- Attachment guards help you cut hair to a desired length by keeping the blades at set distance from the skin helping ensure an even hair length when cutting hair with a clipper. For reference, each guard is numbered and also lists what the length of the hair will be after being cut.
- Attachment guard sizes vary. Always start with a longer length guard (you can always use a shorter length guard if the length is not short enough).
- The first time you cut hair, cut only a small amount of hair until you become accustomed to the length of hair each attachment guard provides.

### ADDING GUARDS: Pictured in fig A & fig B

Before adding guards, make sure the on/off switch is turned to the "0" or "OFF" position.

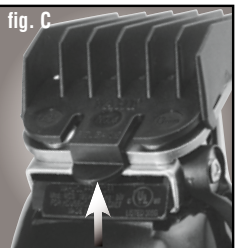
1. While holding at a slight angle, place the attachment guard onto the clipper so the tips of the blade rests into the slots of the guard fingers. (fig A)
2. Using your thumb, push down on the guard, where the guard size number is located, until you hear a "SNAP". (fig B)



### REMOVING GUARDS: Pictured in fig C

Before removing guards, make sure the on/off switch is turned to the "0" or "OFF" position.

1. While holding the top of attachment guard, place your thumb on the underside of the attachment guard tab. Push up on tab to remove guard from clipper. (fig C)



## EARS

Some kits do not include ear taper guards.

To achieve a "tapered" cut around the ears, use the left and right tapered attachment guards

- 1) Attach the "R" RIGHT attachment guard to the clipper.

- fig. A) First, starting behind the RIGHT ear (so shorter portion of guard fingers are closest to the ear), move the clipper upward and around towards the front side of the ear. Repeat as needed.
- fig B) Second, starting on the front of the LEFT ear, (so shorter portion of guard fingers are closest to the ear), move the clipper upward and around towards the back side of the ear. Repeat as needed.



fig. A



fig. B

- 2) Repeat, except now using the "L" LEFT guard. Attach the "L" LEFT attachment guard to the clipper.

- fig. A) First, starting behind the LEFT ear (so shorter portion of guard fingers are closest to the ear), move the clipper upward and around towards the front side of the ear. Repeat as needed.
- fig. B) Second, starting on the front of the RIGHT ear, (so shorter portion of guard fingers are closest to the ear), move the clipper upward and around towards the back side of the ear. Repeat as needed.

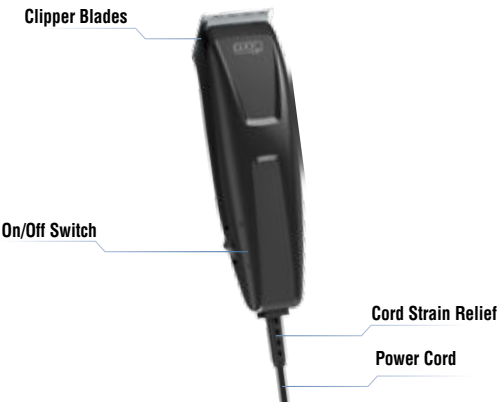


fig. A



fig. B

## YOUR NEW CLIPPER



## YOUR NEW BATTERY TRIMMER

### BATTERY INSTRUCTIONS

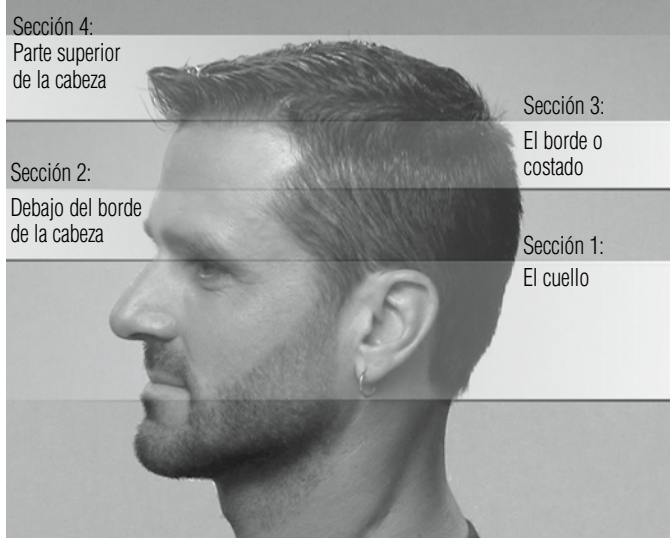
Select clipper kits include a battery trimmer, your kit may or may not include a trimmer

1. Remove battery cover from trimmer by pushing in and back on the plastic door in the direction of the arrow.
2. IMPORTANT: Be sure to insert the negative (-) end of each battery first, so that it depresses the spring at the top of the battery compartment. Then slide the positive (+) end into position. Do not allow the negative terminal clips to bend and cut the casing of the batteries. Use alkaline batteries with your Wahl trimmer. Alkaline batteries will provide the longest operating time before battery replacement is needed. Trimmer should run approximately three hours on alkaline batteries.
3. Replace battery cover to its original position.
4. Move switch to "ON" position to use.
5. To maximize battery life, trimmer should be shut "OFF" immediately after using.



## CONSEJOS Y TÉCNICAS

Cuando corte su cabello, debe visualizar la cabeza como si estuviera dividida en cuatro secciones. La siguiente imagen muestra las diferentes secciones. El uso de técnicas adecuadas cuando se desplaza de una sección a la siguiente lo ayudará a combinar las secciones para obtener resultados de aspecto profesional.



- La primera vez que corte el cabello, corte solo una pequeña cantidad hasta que se acostumbre al largo del cabello que logra con cada protector.
- Para obtener los mejores resultados, el cabello debe estar seco antes de utilizar la cortadora.
- Para obtener los mejores resultados, al cortar el cabello recórralo a una velocidad lenta y uniforme. No haga fuerza sobre la cortadora al pasarla por el cabello.
- Para obtener los mejores resultados, corte el cabello en contra de la dirección del crecimiento, para que pueda tomar más cabello con la protección.
- Las cuchillas de su nueva cortadora se deben aceitar cada varios cortes.

## MANTENIMIENTO DE LA CORTADORA

### LIMPIEZA:

Para quitar el pelo entre las cuchillas, use el cepillo de limpieza incluido. **NO UTILICE AGUA PARA LIMPIAR LAS CUCHILLAS.** Para obtener mejores resultados, después de limpiar las cuchillas con el cepillo añada aceite para cortadora Wahl a las cuchillas.

### ACEITE:

Las cuchillas de su nueva cortadora se deben aceitar cada varios cortes. Coloque unas cuantas gotas de aceite para cortadora Wahl en los dientes (la parte frontal) de las cuchillas, así como en la parte posterior de estas. Utilice solamente aceite para cortadora Wahl (en este kit se incluye una botella pequeña; puede comprar aceite adicional por separado; vea los detalles en [www.grooming.Wahl.com](http://www.grooming.Wahl.com)). **NO USE ACEITE PARA CABELLO, GRASA NI OTRO ACEITE MEZCLADO CON QUEROSENO U OTRO SOLVENTE.**

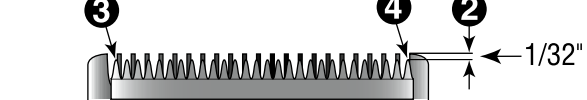


### ALINEACIÓN DE LAS CUCHILLAS DE LA CORTADORA:

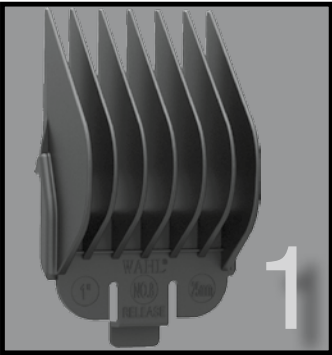
Las cuchillas de su cortadora Wahl se aceitaron y alinearon antes de salir de la fábrica. Es posible que deba volver a alinear las cuchillas si se golpearon o se retiraron para una limpieza. Para determinar si es necesario volver a alinearlas, compare las cuchillas de su cortadora con este bosquejo.

1. Si su cortadora tiene una palanca guía, ubique la palanca en la posición de corte cercano (arriba).
2. El extremo de los dientes de la cuchilla superior debe estar aproximadamente 1/32 pulg. (0.64 mm) detrás de la cuchilla inferior.
3. El diente que se encuentra más a la izquierda de la cuchilla superior debe cubrir o estar a la izquierda del primer diente pequeño de la cuchilla inferior.
4. El diente que se encuentra más a la derecha de la cuchilla superior debe tocar el diente grande de la cuchilla inferior.

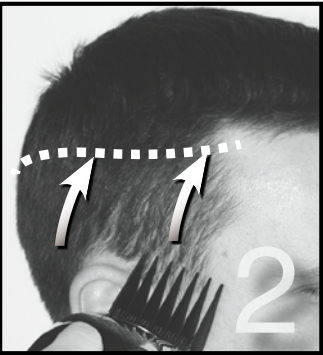
Si la alineación de las cuchillas es incorrecta, agregue unas gotas de aceite para cortadora Wahl a las cuchillas. **ENCIENDA** la cortadora por unos momentos, apague y desenchufe. Afloje los tornillos un poco y ajuste. Apriete los tornillos después de alinear las cuchillas. Además de las cuchillas, esta cortadora no tiene más piezas que requieran mantenimiento del usuario.



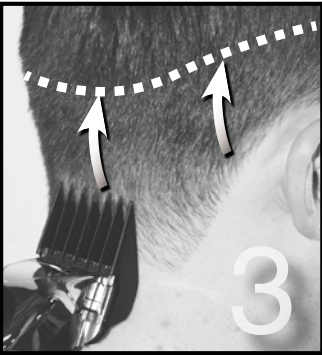
## GUÍA PARA CORTAR EL CABELLO PASO A PASO



1. Peine el cabello y elimine los nudos. Coloque el peine guía más largo en la cortadora.



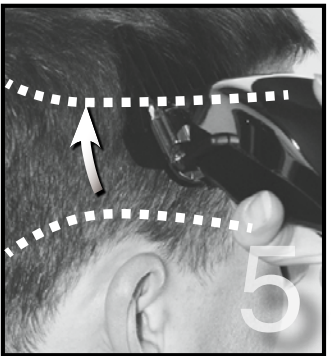
2. Comience en la línea de crecimiento del cabello y corte hasta la mitad de la cabeza. Nota: Si el cabello cortado está demasiado largo, repita el procedimiento con el siguiente peine guía más pequeño.



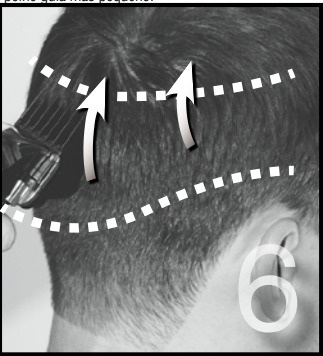
3. Continúe alrededor de la cabeza, repitiendo el paso 2.



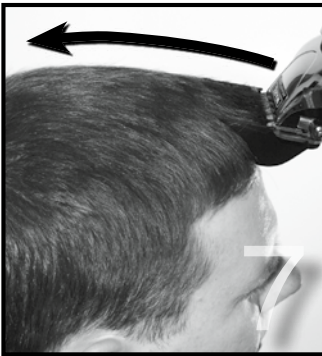
4. Ahora está listo para cortar la parte media del cabello.



5. Use el peine con el siguiente número más alto que el que utilizó en el paso 3. Ejemplo: Si usó el peine N° 6 en el paso 3, seleccione el N° 7.



6. Continúe cortando alrededor de la porción media de la cabeza como en los pasos 2 y 3.



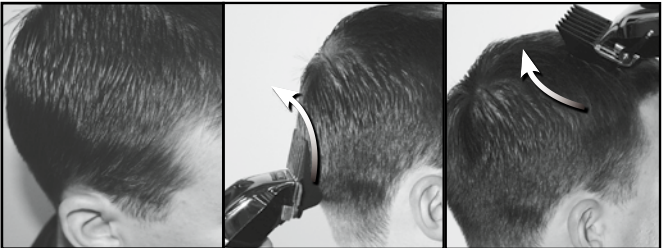
7. Para cortar la parte superior de la cabeza, use el peine con el siguiente número más alto que el del paso 6. Comience en el área del cabello de la frente.



8. Corte en toda la parte superior de la cabeza. Peine el cabello de toda la cabeza para determinar si necesita cortar más.

## COMBINACIÓN

Cuando desee combinar una sección con la siguiente, necesitará practicar cómo mover la cortadora en un movimiento oscilante hacia arriba. Este movimiento dejará el cabello levemente más largo en la zona en que la cortadora se aleja del cuero cabelludo, permitiéndole combinar las secciones y obtener una transición uniforme desde una longitud de cabello a la siguiente. Esta técnica mejorará el aspecto de sus cortes de cabello.



1. Desvanezca todas las líneas de corte. Se pueden formar líneas en las partes en las que cambia el tamaño del peine. Use el mismo peine que usó en el paso 3.
2. Con un movimiento oscilante, desvanezca la línea media de corte.
3. Con el peine que usó en el paso 8, repita el desvanecido en el contorno superior, conforme se requiera.

## CONTORNO



1. No necesita accesorios. Comience con las patillas.
2. Continúe alrededor de la oreja, como se muestra.
3. Recorte la línea del cuello, como se muestra.

## GARANTÍA

### GARANTÍA LIMITADA POR 2 AÑOS - RECORTADORA DE BATERÍAS/ CORTADORA

Válida en EE. UU. solamente

Si su producto Wahl no funciona de forma satisfactoria durante un período de dos (2) años contados a partir de la fecha original de compra o de recibirlo como regalo, Wahl lo reparará o reemplazará a su criterio, y se lo devolverá, SIN CARGO

**No devuelva este producto a la tienda donde fue adquirido.** Los productos que necesiten ser reparados conforme a esta garantía deben enviarse con franqueo pagado a: **Wahl Clipper Corp. Attn: Repair Department - 3001 Locust Street, Sterling, Illinois 61081**

Incluya una nota que describa el defecto y la fecha original en que se compró o se recibió como regalo (si está en garantía). Los productos fuera de garantía se repararán aplicando nuestros cargos de reparación estándar.

Esta garantía carecerá de validez y no se realizará ninguna reparación o reemplazo bajo la misma si: (1) El producto es modificado de algún modo o reparado por un tercero ajeno a Wahl Clipper Corporation o a un centro de servicio autorizado de Wahl. (2) El producto ha sido utilizado para fines comerciales o sometido a un uso no razonable.

Esta garantía le otorga derechos legales específicos y también puede tener otros derechos que varían en cada estado. No se otorga ninguna otra garantía explícita por escrito. Toda garantía implícita, incluida cualquier garantía de comerciabilidad que pueda surgir del uso o de la compra, se limita al período de años especificado en la presente garantía explícita. Dicha limitación puede estar prohibida en algunos estados, así que podría no aplicarse a usted. No se asume responsabilidad alguna por daños indirectos o consecuentes de cualquier tipo, ni por el uso de accesorios no autorizados. Algunos estados pueden prohibir la exclusión o limitación de daños indirectos o consecuentes, de modo que esta limitación o exclusión puede no aplicarse a su caso. Fuera de EE. UU., consulte en la tienda sobre la garantía del distribuidor autorizado de Wahl.

Registre su cortadora Wahl en línea en: [grooming.wahl.com](http://grooming.wahl.com)

**Confirmación de compra-** Con la información que nos proporcione, confirmamos la fecha de compra de su producto. Esta confirmación le será útil, especialmente si extravía su comprobante de compra original.

**Comprobante de compra-** Su número UPC, el número de artículo y otros datos se conservarán en nuestros archivos hasta por diez años.

### ¿Preguntas?

comuníquese con nosotros en:  
**www.grooming.wahl.com** or **1-800-767-9245**

© 2017 WAHL CLIPPER CORPORATION  
P.O. Box 578, Sterling, Illinois 61081 USA  
Part #56527-300 v.2017.01  
Printed in China

## Cómo Cortar EL CABELLO EN CASA

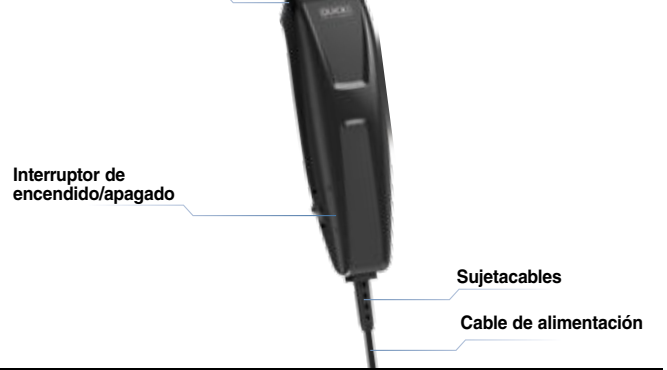
PERFORMER®  
BY WAHL®

QUICK®  
BY WAHL®



## SU NUEVA CORTADORA

### Cuchillas para cortadora



## SU NUEVA BATERÍAS RECORTADORA

### INSTRUCCIONES DE LAS BATERÍAS

**Algunos juegos cortadora incluyen una recortadora de baterías, su juego podría o podría no incluir una recortadora**

1. Retire la cubierta de la batería de la cortadora presionando la puerta de plástico hacia adentro y atrás, en el sentido que indica la flecha.
2. **IMPORTANTE:** Asegúrese de colocar primero el extremo de carga negativa (-) de cada batería para que comprima el resorte ubicado en la parte inferior del compartimento de la batería. Luego, deslice el extremo positivo (+) para colocarlo en su posición. No permita que los sujetadores del extremo negativo se doblen y corten la carcasa de las baterías. Use baterías alcalinas en su cortadora Wahl. Las baterías alcalinas le brindarán el tiempo de funcionamiento más prolongado antes de necesitar un reemplazo. La cortadora debe funcionar aproximadamente tres horas con baterías alcalinas.
3. Vuelva a colocar la cubierta de las baterías en su posición original.
4. Mueva el interruptor a la posición "ON" (Encendido) para usar el aparato.
5. Para maximizar la vida útil de la batería, la recortadora se debe apagar (colocar en posición "OFF") inmediatamente después de usarla.

## PROTECTORES DE USO FÁCIL

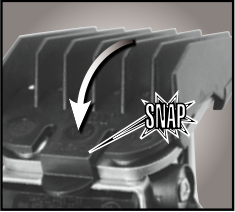
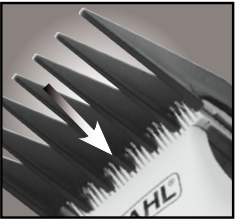
Algunos juegos no incluyen todos los tamaños de protectores de Wahl.



### CÓMO COLOCAR PROTECTORES:

Antes de colocar protectores, asegúrese de que el interruptor de encendido/apagado se encuentre en la posición "0" o "APAGADO".

1. Mientras lo sostiene ligeramente inclinado, coloque el protector sobre la cortadora de manera que las puntas de la cuchilla queden sobre las ranuras en los dientes del protector.
2. Utilice su pulgar para empujar en la muesca del protector (en donde se encuentra el número de tamaño del protector) hasta que escuche un chasquido. (fig B)



### CÓMO QUITAR PROTECTORES:

Antes de quitar protectores, asegúrese de que el interruptor de encendido/apagado se encuentre en la posición "0" o "APAGADO".

1. Mientras sostiene la parte superior del protector, coloque su pulgar en la parte inferior de la barra del protector y...Jale el protector para quitarlo de la cortadora. (fig C)



- Los protectores lo ayudan a cortar el cabello a un largo deseado al mantener las cuchillas a una distancia específica de la piel, lo que ayuda a garantizar que la longitud del cabello sea uniforme al cortarlo con una cortadora. Como referencia, cada protector esté numerado, y también especifica qué largo tendrá el cabello después de cortarlo.
- Los tamaños de los protectores varían. Siempre utilice un protector de más longitud (siempre puede utilizar un protector más corto si descubre que el cabello no está lo suficientemente corto).
- La primera vez que corte el cabello, corte solo una pequeña cantidad hasta que se acostumbre al largo del cabello que logra con cada protector.