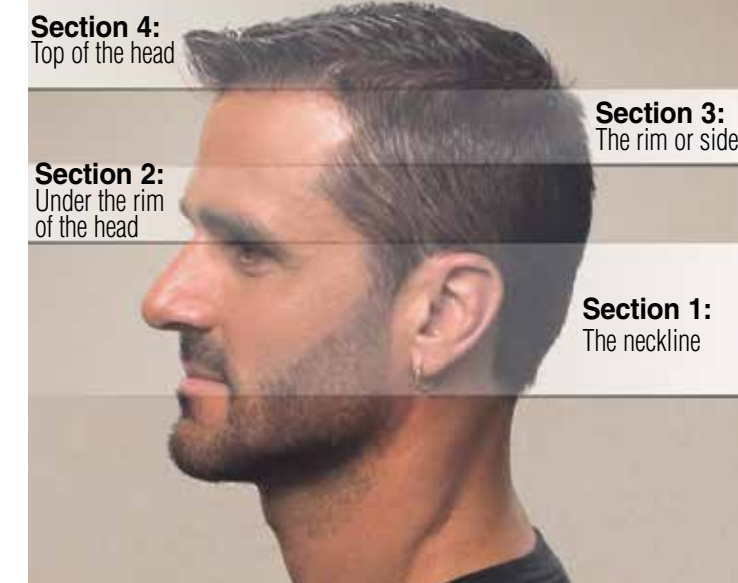


TIPS & TECHNIQUES

When you cut your hair, you should visualize the head as if it were divided into four sections. Image below shows the different sections. Using proper techniques when moving from one section to the next will help you blend the sections together for professional looking results.



- The first time you cut hair, cut only a small amount of hair until you become accustomed to the length of hair each attachment guard provides.
- For best results, hair should be dry before using clipper.
- For best results, when cutting hair, go through hair at a slow, even speed. Don't force the clipper through the hair.
- For best results, go through the hair against the direction of your hair's growth, so you can catch more hair with the guard.
- The blades on your new clipper should be oiled every few haircuts.

STEP-BY-STEP GUIDE FOR CUTTING HAIR



1. Comb hair and remove tangles. Add the largest attachment guard to the clipper.



2. Start at hairline on side of head and cut up to middle of head. **Note: If cut hair is too long, repeat with next smaller guard.**



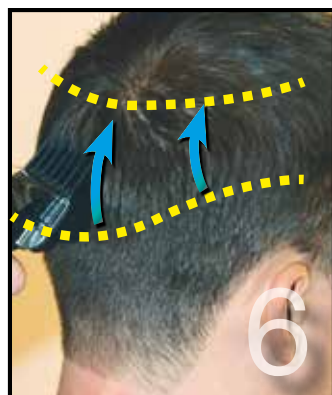
3. Continue around head repeating **step 2**.



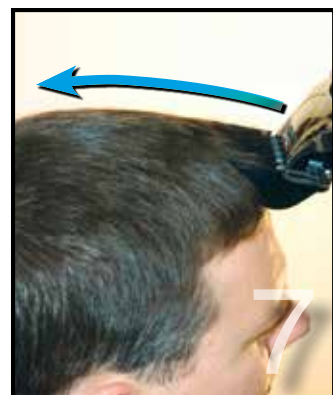
4. You are now ready to cut the middle portion of the hair.



5. Use the attachment guard with the next highest number than in **step 3**. Example: If you used a #6 guard in **step 3**, select guard #7.



6. Continue cutting around middle portion of head as in **steps 2 and 3**.



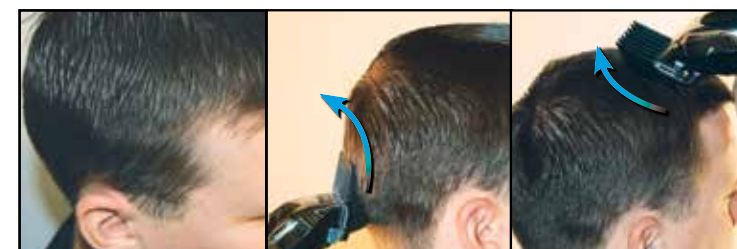
7. For cutting top of head, use the attachment guard with the next highest number than in **step 6**. Start at front bang area.



8. Cut across top of head. Comb hair on entire head to assess if further cutting is necessary.

BLENDING

When you want to blend from one section to the next, you will need to practice moving the clipper in an upward rocking motion. This motion will leave the hair slightly longer where the clipper pulls away from the scalp, enabling you to blend between the sections and achieve a smooth transition from one length of hair to the next. This technique will enhance the appearance of your haircuts.



1. Blend out any cut lines. Lines may form where you change guard sizes. Use the same guard used in **step 3**
2. Using a rocking motion, blend out the middle cut line.
3. Using the guard used in **step 8** repeat blending the top outline as needed.

DETAILING / OUTLINING



1. No attachments needed. Start with the sideburns.
2. Continue around ear as shown.
3. Trim neckline as shown.

Use clipper or battery trimmer (not all kits include a trimmer).

WARRANTY

5-YEAR LIMITED WARRANTY - CLIPPER

Valid in U.S.A. Only

If your Wahl product fails to operate satisfactorily within five (5) years from the date of original purchase or receipt as a gift, Wahl will, at our option, repair or replace the product and return it to you FREE OF CHARGE.

2-YEAR LIMITED WARRANTY - TRIMMER

Valid in U.S.A. Only

If your Wahl product fails to operate satisfactorily within two (2) years from the date of original purchase or receipt as a gift, Wahl will, at our option, repair or replace the product and return it to you FREE OF CHARGE.

HOW TO GET WARRANTY SERVICE

Do not return this product to store where purchased. Products needing repair under this warranty should be returned with postage prepaid to:

Wahl Clipper Corp.
Attn: Repair Department
3001 Locust Street
Sterling, Illinois 61081

Or, call 1-800-767-9245 for assistance.

When mailing, please include a note describing the defect and the date of original purchase or receipt as a gift. Product out of warranty will be repaired at our standard repair charges.

WHAT THIS WARRANTY DOES NOT COVER

This warranty does not cover products damaged by: (1) Modification or repair by anyone other than Wahl Clipper Corporation or a Wahl authorized service center; (2) Commercial (non-consumer) use or unreasonable use.

This warranty gives you specific legal rights, and you may also have other rights which vary from state to state. No other written express warranty is given. No responsibility is assumed for incidental or consequential damages of any type or for the use of unauthorized attachments. Some states may not allow the exclusion or limitation of incidental or consequential damages, so the limitation may not apply to you. Warranty valid in U.S.A. only. Outside U.S.A., check with store for Wahl authorized distributor's warranty.



Home Haircutting



Question? contact us at:
grooming.wahl.com or 1-800-767-9245

Part #91585-500 v.2018.10
© 2018 WAHL CLIPPER CORPORATION
P.O. Box 578, Sterling, Illinois 61081 USA

The Brand Used By Professionals

CLIPPER MAINTENANCE

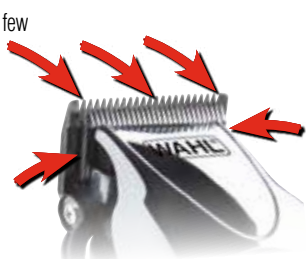
CLEANING:

To remove hair from between the blades, use the cleaning brush provided. **DO NOT USE WATER TO CLEAN THE BLADES.** For best results, after brush cleaning the blades, add Wahl clipper oil to the blades.

OIL:

The blades on your new clipper should be oiled every few haircuts. For best results, place three drops on front of each blade and one drop on each side of the blade as shown. Use only Wahl Clipper oil (a small bottle is included in this kit, additional oil can be purchased separately, see www.grooming.Wahl.com for details).

DO NOT USE HAIR OIL, GREASE, OR ANY OIL MIXED WITH KEROSENE OR ANY SOLVENT.



IF YOUR CLIPPER IS TOO NOISY:

(A) Oil blades as directed in previous section of this instruction booklet.
(B) You can reduce the "clatter sound" by adjusting the power screw. The power screw was adjusted for peak efficiency before leaving the factory. However, if voltage in your home is too high or low, the clipper power screw may need adjustment.

ADJUST POWER SCREW TO REDUCE CLIPPER NOISE (excessive clattering):

1. Turn your clipper "ON"
2. Use the end of the cleaning brush or a screwdriver to turn power screw in a COUNTER CLOCKWISE direction until clatter goes away.

MAXIMUM POWER SETTING:

ADJUST POWER SCREW FOR MAXIMUM POWER SETTING:

1. Turn your clipper "ON"
2. Use the end of the cleaning brush or a screwdriver to turn power screw in a CLOCKWISE direction until you hear a clattering noise.
3. Then turn power screw in opposite direction (COUNTER CLOCKWISE) until clattering stops.

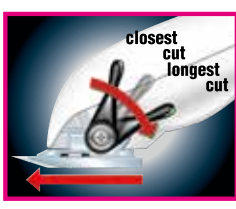
CORD:

The cord should not be used to pull the clipper. Since freedom of movement needs to be maintained, care should be used to keep the cord untwisted and unobstructed.

YOUR CLIPPER HAS A POLARIZED PLUG: To reduce the risk of electric shock, this appliance has a polarized plug (one plug blade is wider than the other). This plug fits in a polarized outlet only one way. In the event the plug doesn't fit fully in the outlet, reverse the plug. **DO NOT CHANGE THE PLUG IN ANY WAY.**

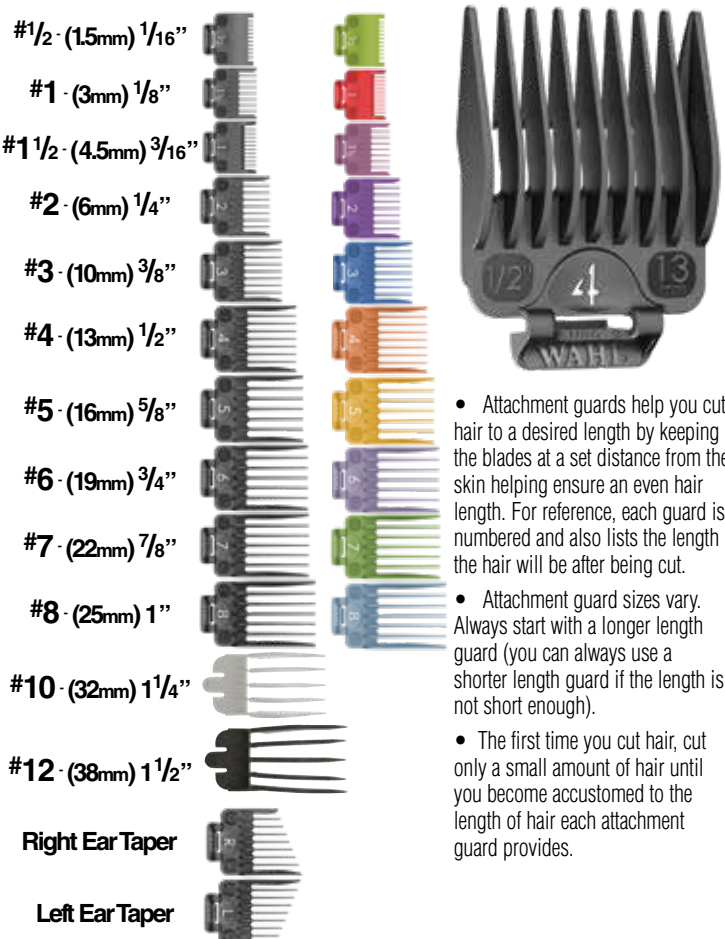
TAPER LEVER:

The taper lever adds versatility to your clipper by allowing you to gradually change the closeness of your cut. (Up position = closest cut; Down position = longest cut). Should the blades become jammed with hair, move the taper lever up and down several times. This will help free up the blades.



EASY-TO-USE ATTACHMENT GUARDS

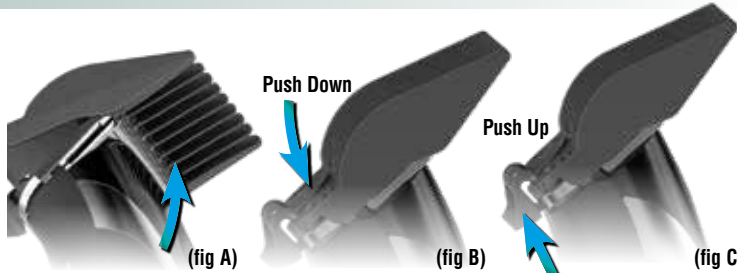
Some kits do not include all size Wahl guards. Some kits include colored guards.



• Attachment guards help you cut hair to a desired length by keeping the blades at a set distance from the skin helping ensure an even hair length. For reference, each guard is numbered and also lists the length the hair will be after being cut.

• Attachment guard sizes vary. Always start with a longer length guard (you can always use a shorter length guard if the length is not short enough).

• The first time you cut hair, cut only a small amount of hair until you become accustomed to the length of hair each attachment guard provides.



ADDING GUARDS: Pictured in fig A & fig B

1. Before adding guards, make sure the on/off switch is turned to the "0" or "OFF" position.
1. While holding at a slight angle, place the attachment guard onto the clipper so the tips of the blade rests into the slots of the guard fingers. (fig A)
2. Using your thumb, push down on the guard, where the guard size number is located, until you hear a "SNAP". (fig B)

REMOVING GUARDS: Pictured in fig C

1. Before removing guards, make sure the on/off switch is turned to the "0" or "OFF" position.
1. While holding the top of attachment guard, place your thumb on the underside of the attachment guard tab. Push up on tab to remove guard from clipper. (fig C)

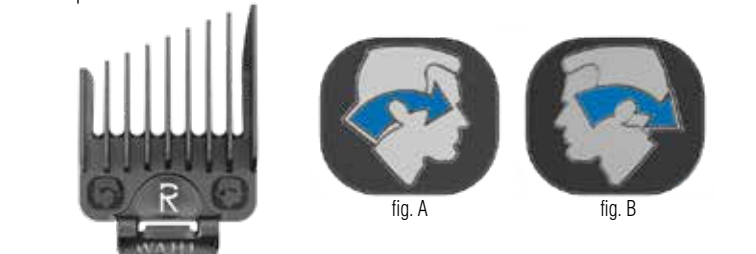


To achieve a "tapered" cut around the ears, use the left and right tapered attachment guards

- 1) Attach the "R" RIGHT attachment guard to the clipper.

fig. A) First, starting behind the RIGHT ear (so shorter portion of guard fingers are closest to the ear), move the clipper upward and around towards the front side of the ear. Repeat as needed.

fig B) Second, starting on the front of the LEFT ear (so shorter portion of guard fingers are closest to the ear), move the clipper upward and around towards the back side of the ear. Repeat as needed.



- 2) Repeat, except now using the "L" LEFT guard. Attach the "L" LEFT attachment guard to the clipper.

fig. A) First, starting behind the LEFT ear (so shorter portion of guard fingers are closest to the ear), move the clipper upward and around towards the front side of the ear. Repeat as needed.

fig. B) Second, starting on the front of the RIGHT ear (so shorter portion of guard fingers are closest to the ear), move the clipper upward and around towards the back side of the ear. Repeat as needed.



YOUR NEW CLIPPER



Thank you for purchasing a Wahl hair clipper. Please enjoy the benefits of cutting your hair at home!

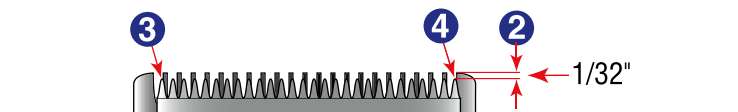
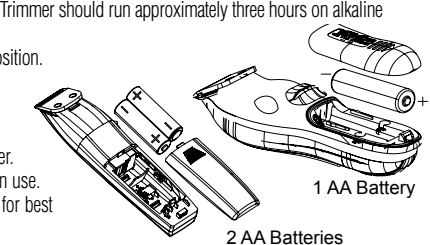
BATTERY TRIMMER INSTRUCTIONS

Select clipper kits include a battery trimmer, your kit may or may not include a trimmer

1. Remove battery cover from trimmer by pushing in and back on the plastic door in the direction of the arrow.
2. IMPORTANT: Be sure to insert the negative (-) end of each battery first, so that it depresses the spring at the top of the battery compartment. Then slide the positive (+) end into position. Do not allow the negative terminal clips to bend and cut the casing of the batteries. Use alkaline batteries with your Wahl trimmer. Alkaline batteries will provide the longest operating time before battery replacement is needed. Trimmer should run approximately three hours on alkaline batteries.
3. Replace battery cover to its original position.

USING TRIMMER/DETAILER:

1. Oil & clean blades as noted for clipper.
2. Move switch to "on" position to begin use.
3. See directions for detailing/outlining for best uses of battery trimmer.



CONSEJOS Y TÉCNICAS

Cuando corte su cabello, debe visualizar la cabeza como si estuviera dividida en cuatro secciones. La siguiente imagen muestra las diferentes secciones. El uso de técnicas adecuadas cuando se desplaza de una sección a la siguiente lo ayudará a combinar las secciones para obtener resultados de aspecto profesional.



- La primera vez que corte el cabello, corte solo una pequeña cantidad hasta que se acostumbre al largo del cabello que logra con cada protector.
- Para obtener los mejores resultados, el cabello debe estar seco antes de utilizar la cortadora.
- Para obtener los mejores resultados, al cortar el cabello recórralo a una velocidad lenta y uniforme. No haga fuerza sobre la cortadora al pasarla por el cabello.
- Para obtener los mejores resultados, corte el cabello en contra de la dirección de crecimiento, para que pueda tomar más cabello con la protección.
- Las cuchillas de su nueva cortadora se deben aceitar cada varios cortes.

GUÍA PARA CORTAR EL CABELLO PASO A PASO



1. Peine el cabello y elimine los nudos. Coloque el peine protector más grande en la cortadora.



2. Comience en la línea de crecimiento del cabello y corte hasta la mitad de la cabeza. **Nota:** Si el cabello cortado está demasiado largo, repita el procedimiento con el siguiente peine protector más pequeño.



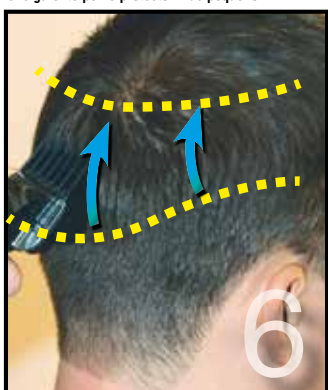
3. Continúe alrededor de la cabeza, repitiendo el **paso 2**.



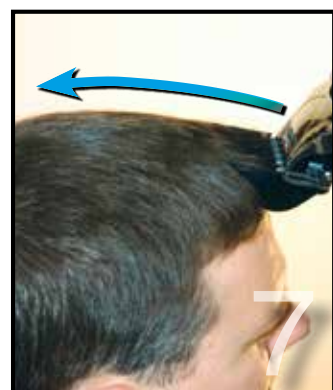
4. Ahora está listo para cortar la parte media del cabello.



5. Use el peine protector con el siguiente número más alto que el que utilizó en el **paso 3**. Ejemplo: Si usó el peine protector 6 en el **paso 3**, seleccione el peine protector 7.



6. Continúe cortando alrededor de la porción media de la cabeza como en los **pasos 2 y 3**.



7. Para cortar la parte superior de la cabeza, use el peine protector con el siguiente número más alto que el del **paso 6**. Comience en el área del cabello de la frente.



8. Corte en toda la parte superior de la cabeza. Peine el cabello de toda la cabeza para determinar si necesita cortar más.

DESVANECIDO

Cuando desee desvanecer una sección con la siguiente, necesitará practicar cómo mover la cortadora en un movimiento oscilante hacia arriba. Este movimiento dejará el cabello levemente más largo en la zona en que la cortadora se aleja del cuero cabelludo, permitiéndole desvanecer la separación entre las secciones y obtener una transición uniforme desde una longitud de cabello a la siguiente. Esta técnica mejorará el aspecto de sus cortes de cabello.



1. Desvanezca todas las líneas de corte. Se pueden formar líneas en las partes en las que cambia el tamaño del peine protector. Use el mismo peine protector que usó en el **paso 3**.
2. Con un movimiento oscilante, desvanezca la línea media de corte.
3. Con el peine protector que usó en el **paso 8**, repita el desvanecido en el contorno superior, conforme se requiera.

DETALLAR / CONTORNO



1. No necesita accesorios. Comience con las patillas.
2. Continúe alrededor de la oreja, como se muestra.
3. Recorte la línea del cuello, como se muestra.

Como utilizar su cortadora o recortadora de baterías (no todos los kits incluyen una recortadora).

GARANTÍA

GARANTÍA LIMITADA DE 5 AÑOS - CORTADORA CON CABLE

Válida en EE. UU. solamente
Si su cortadora con cable Wahl no funciona de forma satisfactoria durante un período de cinco (5) años contados a partir de la fecha original de compra o de recibirlo como regalo, Wahl lo reparará o reemplazará a su criterio, y se lo devolverá, SIN CARGO.

GARANTÍA LIMITADA POR 2 AÑOS - RECORTADORA DE BATERÍAS

Válida en EE. UU. solamente
Su juego podría o podría no incluir una recortadora.
Si su recortadora de baterías Wahl no funciona de forma satisfactoria durante un período de dos (2) años contados a partir de la fecha original de compra o de recibirlo como regalo, Wahl lo reparará o reemplazará a su criterio, y se lo devolverá, SIN CARGO.

No devuelva este producto a la tienda donde fue adquirido. Los productos que necesiten ser reparados conforme a esta garantía deben enviarse con franqueo pagado a:

Wahl Clipper Corp.
Attn: Repair Department
3001 Locust Street
Sterling, Illinois 61081

Incluya una nota que describa el defecto y la fecha original en que se compró o se recibió como regalo (si está en garantía). Los productos fuera de garantía se repararán aplicando nuestros cargos de reparación estándar.

Esta garantía carecerá de validez y no se realizará ninguna reparación o reemplazo bajo la misma si: (1) El producto es modificado de algún modo o reparado por un tercero ajeno a Wahl Clipper Corporation o a un centro de servicio autorizado de Wahl. (2) El producto ha sido utilizado para fines comerciales o sometido a un uso no razonable.

Esta garantía le otorga derechos legales específicos y también puede tener otros derechos que varían en cada estado. No se otorga ninguna otra garantía explícita por escrito. Toda garantía implícita, incluida cualquier garantía de comerciabilidad que pueda surgir del uso o de la compra, se limita al período de años especificado en la presente garantía explícita. Dicha limitación puede estar prohibida en algunos estados, así que podría no aplicarse a usted. No se asume responsabilidad alguna por daños indirectos o consecuentes de cualquier tipo, ni por el uso de accesorios no autorizados. Algunos estados pueden prohibir la exclusión o limitación de daños indirectos o consecuentes, de modo que esta limitación o exclusión puede no aplicarse a su caso. Fuera de EE. UU., consulte en la tienda sobre la garantía del distribuidor autorizado de Wahl.

WAHL® HOME PRODUCTS

Cómo cortar el cabello en casa



¿Preguntas?
comuníquese con nosotros en:
grooming.wahl.com o al 1-800-767-9245
© 2018 WAHL CLIPPER CORPORATION
P.O. Box 578, Sterling, Illinois 61081 USA
Part #91585-500 v.2018.10

The Brand Used By Professionals

MANTENIMIENTO DE LA CORTADORA

LIMPIEZA:

Para quitar el pelo entre las cuchillas, use el cepillo de limpieza incluido. **NO UTILICE AGUA PARA LIMPIAR LAS CUCHILLAS.** Para obtener mejores resultados, después de limpiar las cuchillas con el cepillo añada aceite para cortadora Wahl a las cuchillas.

ACEITE:

Las cuchillas de su nueva cortadora se deben aceitar cada varios cortes. Para obtener mejores resultados, coloque tres gotas en frente de cada cuchilla y una gota a cada lado de la cuchilla como se indica. Utilice solamente aceite para cortadora Wahl (en este kit se incluye una botella pequeña; puede comprar aceite adicional por separado; vea los detalles en www.grooming.Wahl.com). **NO USE ACEITE PARA CABELLO, GRASA NI OTRO ACEITE MEZCLADO CON QUEROSENO U OTRO SOLVENTE.**

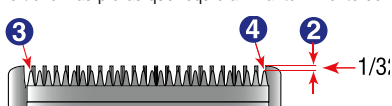


ALINEACIÓN DE LAS CUCHILLAS DE LA CORTADORA:

Las cuchillas de su cortadora Wahl se aceptaron y alinearon antes de salir de la fábrica. Es posible que deba volver a alinear las cuchillas si se golpearon o se retiraron para una limpieza. Para determinar si es necesario volver a alinearse, compare las cuchillas de su cortadora con este bosquejo.

1. Si su cortadora tiene una palanca guía, ubique la palanca en la posición de corte cercano (arriba).
2. El extremo de los dientes de la cuchilla superior debe estar aproximadamente 1/32 pulg. (0.64 mm) detrás de la cuchilla inferior.
3. El diente que se encuentra más a la izquierda de la cuchilla superior debe cubrir o estar a la izquierda del primer diente pequeño de la cuchilla inferior.
4. El diente que se encuentra más a la derecha de la cuchilla superior debe tocar el diente grande de la cuchilla inferior.

Si la alineación de las cuchillas es incorrecta, agregue unas gotas de aceite para cortadora Wahl a las cuchillas. ENCIENDA la cortadora por unos momentos, apague y desenchufe. Afloje los tornillos un poco y ajuste. Apriete los tornillos después de alinear las cuchillas. Además de las cuchillas, esta cortadora no tiene más piezas que requieran mantenimiento del usuario.



SI SU CORTADORA HACE DEMASIADO RUIDO:

(A) Lubrique las cuchillas como se indicó en la sección anterior de este folleto de instrucciones.

(B) Puede reducir el "sonido de traqueteo" ajustando el tornillo de potencia. Antes de salir de la fábrica, se ajustó el tornillo de potencia para obtener el rendimiento máximo. Sin embargo, si el voltaje en su hogar es demasiado alto o bajo, es posible que necesite volver a ajustar el tornillo de potencia de la cortadora.

AJUSTE EL TORNILLO DE POTENCIA PARA REDUCIR EL RUIDO QUE PRODUCE LA CORTADORA (traqueteo excesivo):

1. Encienda la cortadora (posición "ON").
2. Utilice el extremo del cepillo de limpieza o un destornillador para girar el tornillo de potencia en SENTIDO CONTRARIO A LAS AGUJAS DEL RELOJ hasta que el traqueteo desaparezca.

AJUSTE MÁXIMO DE POTENCIA:

AJUSTE EL TORNILLO DE POTENCIA PARA UNA CONFIGURACIÓN MÁXIMA DE POTENCIA:

1. Encienda la cortadora (posición "ON").
2. Utilice el extremo del cepillo de limpieza o un destornillador para girar el tornillo de potencia en SENTIDO DE LAS AGUJAS DEL RELOJ hasta que escuche un ruido de traqueteo.
3. Luego gire el tornillo de potencia en dirección contraria (SENTIDO CONTRARIO A LAS AGUJAS DEL RELOJ) hasta que el traqueteo se detenga.

CABLE:

No se debe usar el cable para tirar de la cortadora. Debido a que es necesario mantener la libertad de movimiento, se debe tener cuidado de mantener el cable sin retorcer y sin obstrucciones.

SU CORTADORA TIENE UN ENCHUFE POLARIZADO: Para reducir el riesgo de una descarga eléctrica, este artefacto tiene un enchufe polarizado (una cuchilla del enchufe es más ancha que la otra). Este enchufe se coloca en un tomacorriente polarizado de una sola manera. En caso de que el enchufe no encaje completamente en el tomacorriente, gírelo en la otra dirección. **NO HAGA NINGUNA ALTERACIÓN AL ENCHUFE.**

PALANCA GUÍA:

La palanca guía agrega versatilidad a su cortadora permitiéndole cambiar gradualmente la cercanía del corte. (Arriba: corte más cercano. Abajo: corte más largo). Si las cuchillas se atascan con cabello, mueva la palanca hacia arriba y abajo varias veces. Esto ayudará a liberar las cuchillas.



PROTECTORES DE USO FÁCIL

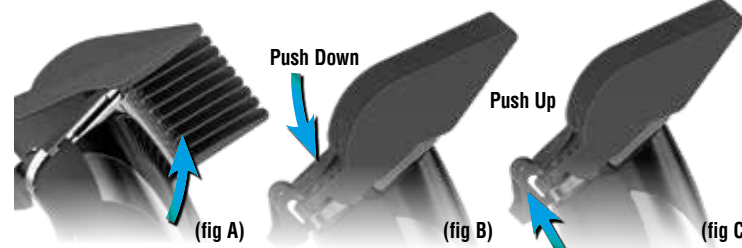
Algunos juegos no incluyen todos los tamaños de protectores de Wahl. Algunos juegos incluyen protectores de colores.



• Los protectores le ayudan a cortar el cabello a la longitud deseada manteniendo las cuchillas a una distancia específica de la piel, lo que ayuda a garantizar que la longitud del cabello sea uniforme. Como referencia, cada protector está numerado, y también específica cuánto tiempo estará el cabello después de cortarlo.

• Los tamaños de los protectores varían. Siempre utilice un protector de más longitud (siempre puede utilizar un protector más corto si descubre que el cabello no está lo suficientemente corto).

• La primera vez que corte el cabello, corte solo una pequeña cantidad hasta que se acostumbre al largo del cabello que logra con cada protector.



CÓMO COLOCAR PROTECTORES: Consulte las figuras A y B

Antes de colocar protectores, asegúrese de que el interruptor de encendido/apagado se encuentre en la posición "0" o "APAGADO".

1. Mientras lo sostiene ligeramente inclinado, coloque el protector sobre la cortadora de manera que las puntas de la cuchilla queden sobre las ranuras en los dientes del protector. (Fig. A)
2. Utilice su pulgar para empujar el protector hacia abajo, en donde se encuentra el número de tamaño, hasta que escuche un chasquido. (Fig. B)

CÓMO QUITAR PROTECTORES: Consulte la figura C

Antes de quitar protectores, asegúrese de que el interruptor de encendido/apagado se encuentre en la posición "0" o "APAGADO".

1. Mientras sostiene la parte superior del protector, coloque su pulgar en la parte inferior de la lengüeta del protector. Levante la lengüeta para sacar el protector de la cortadora. (Fig. C)



PROTECTORES PARA RECORTAR PARA RECORTAR PAREJAS

1. Coloque el protector para recortar cejas en la cortadora.
2. Comenzando justo arriba de su nariz, dirija la cortadora lentamente hacia los costados de su rostro.
Para recortar las cejas más cortas, repita los pasos 1 y 2 moviendo la cortadora desde los costados de su rostro hacia la nariz.
3. Coloque el protector para recortar orejas en la cortadora.
4. Sostenga la cortadora a un ángulo de 45 grados.
5. Utilice su dedo para inclinar la oreja hacia adelante, lejos de la línea del cabello.
6. Recorte lentamente a lo largo de la línea del cabello, de atrás hacia adelante. Cuidado de no picar los ojos.

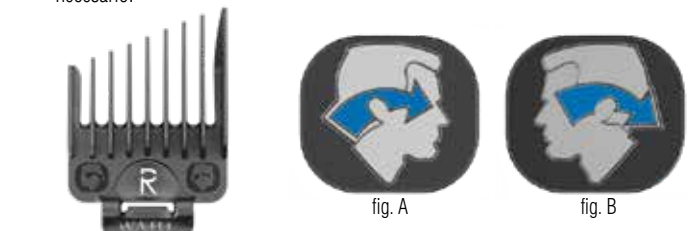
OREJAS

Para lograr un corte "desvanecido" alrededor de las orejas, utilice las protecciones con reducción izquierda y derecha.

- 1) Coloque la protección DERECHA ("R") en la cortadora.

Fig. A) Primero, comenzando detrás de la oreja DERECHA (de modo que la parte del protector con los dientes más cortos esté más cerca de la oreja), mueva la cortadora hacia arriba y alrededor, hacia la parte frontal de la oreja. Repita las veces que sea necesario.

Fig. B) Segundo, comenzando adelante de la oreja IZQUIERDA (de modo que la parte del protector con los dientes más cortos esté más cerca de la oreja), mueva la cortadora hacia arriba y alrededor, hacia la parte trasera de la oreja. Repita las veces que sea necesario.



- 2) Repita, pero ahora utilice la protección IZQUIERDA ("L"). Coloque la protección IZQUIERDA ("L") en la cortadora.

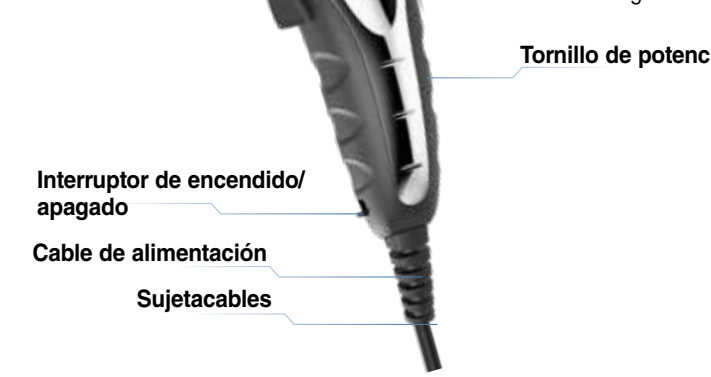
Fig. A) Primero, comenzando detrás de la oreja IZQUIERDA (de modo que la parte del protector con los dientes más cortos esté más cerca de la oreja), mueva la cortadora hacia arriba y alrededor, hacia la parte frontal de la oreja. Repita las veces que sea necesario.

Fig. B) Segundo, comenzando adelante de la oreja DERECHA (de modo que la parte del protector con los dientes más cortos esté más cerca de la oreja), mueva la cortadora hacia arriba y alrededor, hacia la parte trasera de la oreja. Repita las veces que sea necesario.



SU NUEVA CORTADORA

Gracias por comprar una cortadora de cabello Wahl. ¡Disfrute de las ventajas de cortarse el cabello en su hogar!



INSTRUCCIONES DE LAS BATERÍAS DE LA RECORTADORA

Algunos juegos de cortadora incluyen una recortadora de baterías, su juego podría o podría no incluir una recortadora

1. Retire la cubierta de la batería de la recortadora presionando la puerta de plástico hacia adentro y atrás, en el sentido que indica la flecha.
2. **IMPORTANTE:** Asegúrese de colocar primero el extremo de carga negativa (-) de cada batería para que comprima el resorte ubicado en la parte inferior del compartimento de la batería. Luego, deslice el extremo positivo (+) para colocarlo en su posición. No permita que los sujetadores del extremo negativo se doblen y corten la carcasa de las baterías. Use baterías alcalinas en su cortadora Wahl. Las baterías alcalinas le brindarán el tiempo de funcionamiento más prolongado antes de necesitar un reemplazo. La cortadora debe funcionar aproximadamente tres horas con baterías alcalinas.
3. Vuelva a colocar la cubierta de las baterías en su posición original.

UTILIZANDO LA RECORTADORA/DETALLADORA:

1. Limpie y lubrique las cuchillas de la recortadora como indicado.
2. Coloque el interruptor en "ON" para usarla.
3. Para mejor resultados de la recortadora de baterías, vea las instrucciones para detallar/dar contorno.

