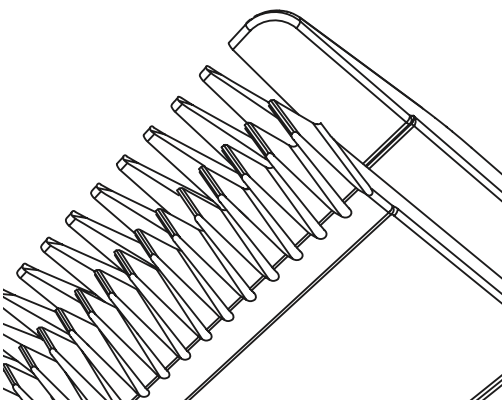




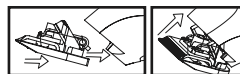
GOATEE TRIMMER



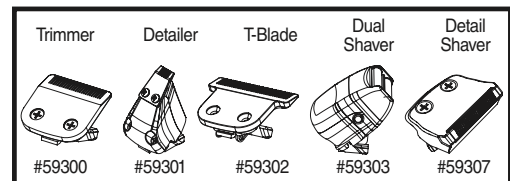
Operating Instructions for the Goatee Trimmer Rechargeable Instrucciones de Operación de la Recortadora Recargable Goatee

Models 9854, 9860, 9888

To remove attachment, simply pull top edge of blade away from body unit. To attach, align back tab of attachment head to cavity on the inner edge of trimmer unit and push down on top of blade.



Should blades become damaged or dull or if you want additional attachment heads for your trimmer, you may purchase them from Wahl. Be sure to ask for the following attachment with part number from our service and repair department (see last page for contact information):



The trimmer you purchased may not have all of these heads, but they will all work with your trimmer if you wish to purchase them. You may order additional heads online at WahlUSA.com.

■ **Self-sharpening Blades** are high compression, high-carbon steel, made to maintain their shape and sharpness for extended periods.

TRIMMING & EDGING YOUR BEARD

The following are suggested trimming steps and trimmer positions. You may find different procedures work better for you.

1. Comb your beard in the direction that it grows to help reveal stray hairs that may be longer than the others.
2. Attach the multi-position trimming guide to trim and taper your beard. Begin with the guide set at a long trimming length. Trim toward your



- #1 Stubble Length (2 mm)
- #2 Short (4 mm)
- #3 Medium Short (6 mm)
- #4 Medium (8 mm)
- #5 Medium Long (10 mm)
- #6 Long (12 mm)

5-YEAR LIMITED WARRANTY

Valid in U.S.A. Only

If your Wahl product fails to operate satisfactorily within five (5) years from the date of original purchase or receipt as a gift, Wahl will, at our option, repair or replace the product and return it to you FREE OF CHARGE. Do not return this product to store where purchased. Products needing repair under this warranty should be returned with postage pre-paid to the following address or call 1-800-767-9245 for assistance:

Wahl Clipper Corp.
Attn: Repair Department
3001 Locust Street
Sterling, Illinois 61081

When mailing, please include a note describing the defect and the date of original purchase or receipt as a gift. Products out of warranty will be repaired at our standard repair charges.

This warranty does not cover products damaged by:

1. Modification or repair by anyone other than Wahl Clipper Corporation or a Wahl authorized service center;
2. Commercial (non-consumer) use or unreasonable use.

This warranty gives you specific legal rights, and you may also have other rights which vary from state to state. No other written express warranty is given. No responsibility is assumed for incidental or consequential damages of any type or for the use of unauthorized attachments. Some states may not allow the exclusion or limitation of incidental or consequential damages, so the limitation may not apply to you. Warranty valid in U.S.A. only. Outside U.S.A., check with store for Wahl authorized distributor's warranty.

For more information or Product Registration, visit WahlUSA.com

© 2018 Wahl Clipper Corporation
Part No. 91671-002
Printed in U.S.A.

1

chin in smooth, overlapping strokes, following the lay of your beard to avoid patchy results. If you trim against the way your beard naturally lays, the trimmer will cut the hair much shorter. Adjust the trimming guide to progressively shorter settings until you reach the desired length of beard. You may wish to set the trimming guide attachment to cut closer near the ear and down under the chin, changing to a longer setting toward the front of the face and point of your chin. When the trimming guide is removed, it will remain at its last length setting until you change it.

Always be sure the trimming guide is locked solidly into the desired position before you start to trim.

3. To cut the outline of your beard, remove the trimming guide. Starting under your chin and working back toward your jawbone and ears, cut the outer perimeter of your beard underneath the jawbone. Continue the line all the way up to the ears and hairline.
4. Accentuate your beard line by using the trimmer in a downward motion. Start at the line you've created and, working from the chin back toward the ears, trim the area right under your beard line.
5. Define the upper part of your beard using the same technique.
6. For a neater finished look, replace attachment blade with the detail blade. Use this blade for fine, detail trimming anywhere it is needed (sideburns, near the ears, goatees, etc).



6

SAVE THESE INSTRUCTIONS For Household Use Only

RECHARGING

1. This trimmer is conveniently designed for household use. It should be allowed to charge overnight before first use.
2. Remove the trimmer, recharging transformer and accessories from the packing material.
3. Connect the transformer to the trimmer. BE SURE TRIMMER IS IN THE "OFF - 0" POSITION WHEN CHARGING.
4. Plug the recharging transformer into any convenient electrical outlet at the correct voltage.
5. When trimmer is low in power, it should be connected to the transformer and plugged into an outlet to assure maximum power is available when it is next used. This transformer is designed to continuously charge the battery without overcharging.
6. Battery life may be extended with the following procedure: Once every month, let the trimmer run until the motor stops. Move the switch to the "OFF - 0" position and recharge fully overnight.

TROUBLESHOOTING

If your trimmer does not seem to take a charge, check the following before returning it for repair:

1. Check outlet to make sure it is working by plugging in another appliance.
2. Make sure the outlet simply is not connected to a light switch which turns the power at the outlet off when lights are turned off.
3. Be sure the trimmer is properly connected to the recharging transformer, all connections are secure and the switch on the trimmer is turned "OFF - 0."
4. If your electricity is connected to a master power switch, we

2

TRIMMING YOUR MUSTACHE

1. Comb your mustache.
2. To define the line of your mustache, begin with the trimmer blade.
3. Now attach the 6-position trimming guide. Adjust it to a fairly long trimming length and begin trimming your mustache, starting at the top and working down to your upper lip, using slow, methodical strokes. Use progressively closer settings to get the look and length you desire.
4. For tapering the mustache, hold the trimmer with the blades pointing upward. Set the trimming guide at a medium length. Starting in the middle of your mustache, taper with short upward strokes, working out toward the corners until a gentle shape is created on the bottom of your mustache.
5. As a finishing step, remove the trimming guide, replace the head so the detail blade, and make a definitive line at the bottom of your mustache.



BODY SCAPING

Your trimmer makes for the perfect tool to groom areas below the neck. Using the same technique, as mentioned prior, you can groom wherever you feel a need.

7

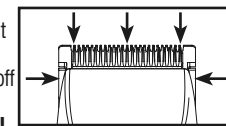
suggest the trimmer be disconnected from the charger anytime the master switch is off. Leaving the unit plugged into a dead outlet or an unplugged charger will drain the battery.

5. If trimmer does not run and it is completely charged, turn the unit "ON - I" and pinch or push the blades manually. (Oil may have dried out between the blades, so they may be temporarily stuck together.)

CARING FOR YOUR TRIMMER OILING BLADES

For best results, use Wahl Clipper Oil on the blades only when necessary, or approximately once a month. Motor bearings are permanently lubricated—do not attempt to oil.

When oiling your trimmer, turn the trimmer "ON - I," hold the unit with the blades facing DOWN and squeeze three drops across the front of the blade and one drop on each side on the heel of the blade. Wipe off excess oil with soft cloth.



NOTICE—DO NOT OVER OIL!

Excessive oiling or application of liquids will cause damage if allowed to seep back into motor.

BLADE CARE

Trimmer blades have precision-hardened, ground and lapped cutting teeth. Blades should be handled carefully and never bumped or used to cut dirty or abrasive material. Never rinse the blades with water, or the blades may rust. Clean with the included brush.

CLEANING/STORAGE

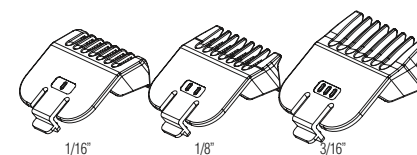
Before storing your trimmer, use the cleaning brush to whisk any loose hairs from the unit and the blades. For units with a soft-touch grip, use a damp cloth to wipe down the body of the trimmer, taking care not to get the blades wet. Store unit in such a manner so that blades are protected from damage.

When the trimmer is not in use, the trimmer blade guard attachment should be in place to protect the blades.

3

TRIMMING WITH ATTACHMENT COMBS

Your trimmer includes three trimming attachments; stubble, medium and long. The stubble guide has 1 bar, the medium-cut attachment has two bars and the long-cut attachment has three bars. These attachments are ideal for blending, tapering and defining beards, as well as for achieving a "close trim" stubble look around the face. To use the attachments, go with the hair direction. To achieve closer looks, go against the hair direction.



SERVICE AND REPAIR

If you have problems with your trimmer, send it prepaid with a note explaining the problem to:

Wahl Clipper Corporation
Attn: Repair Department
3001 Locust Street
Sterling, IL 61081
Telephone (800) 767-9245

For products purchased outside the United States, contact your distributor.

60 Day Money Back Guarantee!

If for any reason within 60 days of purchase of your Wahl® trimmer you are not satisfied with your trimmer and would like a refund, just return your trimmer, together with the sales receipt, to the retailer from whom you purchased it. Wahl will reimburse all retailers who accept trimmers within 60 days of purchase. If you have any questions regarding this money-back guarantee, please call 1-800-767-9245 in the United States.

8

This appliance should be stored in a manner where it is not subjected to crushing, heating above 100°C (212°F), or incineration.

SPECIAL FEATURES:

Your trimmer has been designed with several advanced features to help you get perfect results every time you trim. Your trimmer may be used to neatly trim goatees, beards, mustaches, neckline, sideburns around the ears and eyebrows, or anywhere you may need grooming. It also makes a great all-around family trimmer for mini haircuts and touch ups between trips to the barber or to clean up the shape of the neck.

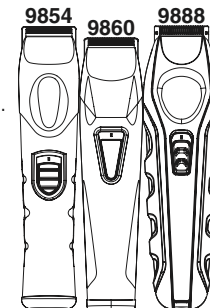
■ **Soft-Touch Grip** allows you to hold the trimmer in a comfortable position for precision trimming.

■ **A Multi-Position Trimming Guide** provides the greatest choice of cutting lengths for a consistent trim every time. The guide can be removed (providing another cutting position) and reattached without changing the preset cutting length, so once you have found the perfect length, there's no guesswork in achieving it every trim. The trimming guide is a multi-piece assembly, and it should not be disassembled. To attach the guide, simply slide it over the blade at a slight angle and press down to secure in position. To remove the guide, gently push up on the release tab and slide the assembly away from the trimmer. Adjust the trimming length by pressing on the thumb lever and sliding to the desired setting. Refer to the chart for the beard length that corresponds to each trimming guide position number.



■ **A Detachable Blade System** enables you to quickly change from a standard-width blade for full grooming to a narrow-width blade for detail trimming around a mustache, goatee, or anywhere to define the hair line and clip any stray whiskers.

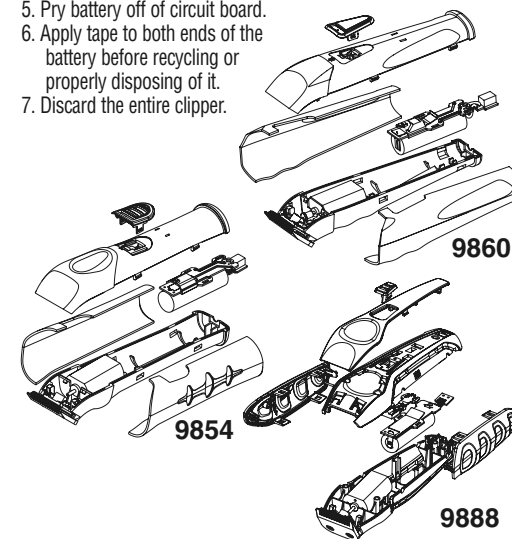
4



Ni-MH ONLY BATTERY REMOVAL AND DISPOSAL

Under normal use, the rechargeable Ni-MH battery in your trimmer will last from three to five years. At the end of its life, when it will no longer take a full charge, the Ni-MH battery must be removed and recycled or disposed of properly. Do not attempt to replace the battery. All servicing or battery replacement should be performed by an Authorized WAHL Service Location. To remove the battery for recycling or disposal, follow these steps:

1. Make sure the on/off switch is in the "0" (OFF) position and that the cord is NOT plugged into the trimmer or any electrical outlet.
2. Cut open rubberized grip pad (9854, 9860).
3. Pry the trimmer housing apart.
4. Locate circuit board and battery.
5. Pry battery off of circuit board.
6. Apply tape to both ends of the battery before recycling or properly disposing of it.
7. Discard the entire clipper.



9

GUARDE ESTAS INSTRUCCIONES Solamente Para Uso Residencial INSTRUCCIONES DE RECARGA

1. Esta recortadora está diseñada convenientemente para uso casero. Debe dejar que se cargue de un día para otro antes de usarse.
2. Saque la recortadora, transformador de recarga y accesorios del material de empaclado.
3. Conecte el transformador a la recortadora. **ASEGÚRESE DE QUE LA RECORTADORA ESTÉ EN LA POSICIÓN DE APAGADO "OFF - 0" CUANDO ESTÉ CARGÁNDOSE.**
4. Enchufe el transformador de recarga a cualquier toma de corriente eléctrica conveniente al voltaje correcto.
5. Cuando la recortadora se está agotando, conectar el transformador y enchufarse en una toma de corriente para asegurarse de disponer de una máxima corriente cuando se use la siguiente vez. Este transformador está diseñado para cargar continuamente la pila sin sobrecargarla.
6. La duración de las pilas puede prolongarse con el procedimiento siguiente. Una vez al mes, haga funcionar la recortadora hasta que se pare el motor. Ponga el interruptor en la posición de apagado "OFF - 0" y recárguela por completo de un día para otro.

LOCALIZACIÓN Y REPARACIÓN DE FALLAS

Si su recortadora no parece cargarse, compruebe lo siguiente antes de enviarla para su reparación.

1. Compruebe la corriente del enchufe, enchufando otro aparato.
2. Asegúrese de que la toma no esté simplemente conectada a un interruptor de luz que desconecte la corriente cuando se apaguen las luces.
3. Asegúrese de que la recortadora esté bien conectada al

1

línea y con movimientos de la barbilla hacia las orejas, recorte el área justo debajo del margen de la barba.

5. Defina la parte superior de la barba siguiendo la misma técnica.
6. Para un acabado impecable, cambie el cabezal y ponga el cabezal con la cuchilla pequeña. Use esa cuchilla para recorte fino y detallado en cualquier lugar que se necesite, tal como las patillas, cerca de las orejas, la barba de chivo, etc.

RECORTE DEL BIGOTE

1. Peine el bigote.
2. Para definir el margen del bigote, empiece con la cuchilla de anchura estándar.
3. Ahora conéctele la guía de recorte de 6 posiciones. Ajústela a una longitud bastante larga y empiece a recortar el bigote, empezando por la parte superior y recorriendo hacia abajo hacia el labio superior, con recorridos lentos y metódicos. Use ajustes progresivamente menores para conseguir el aspecto y la longitud que desea.
4. Para sesgar el bigote, sostenga la recortadora con las cuchillas apuntando hacia arriba. Ponga la guía de la recortadora en una longitud mediana. Empezando con la mitad del bigote, sérguelo con recorridos cortos y ascendentes, moviéndose hacia afuera, hacia las esquinas, hasta conseguir la forma suave en la parte inferior del bigote.
5. Como paso de acabado, substituya la guía de recorte, gire el cabezal para que la cuchilla angosta y haga una línea definitiva en la parte inferior del bigote.



6

transformador de recarga, todas las conexiones sean buenas y el interruptor de la recortadora esté apagado "OFF - 0".

4. Si la electricidad está conectada a un interruptor de corriente principal, sugerimos que se desconecte la recortadora del cargador en cualquier momento en que el interruptor principal esté en la posición de apagado. Al dejar la unidad enchufada en una toma desconectada o cargador desenchufado se drenará la pila.
5. Si la recortadora no funciona y está completamente cargada, ponga la unidad en la posición de encendido "ON - 1" y pellizque o empuje las hojas manualmente. (Puede haber aceite seco entre las hojas, por lo que pueden haberse quedado atascadas temporalmente.)

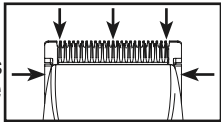
CUIDADO DE LA RECORTADORA LUBRICACIÓN DE LAS HOJAS

Para lograr resultados óptimos, use aceite para cortadora de Wahl en las cuchillas solo cuando sea necesario o aproximadamente una vez al mes. Los cojinetes del motor están lubricados permanentemente. No trate de lubricarlos.

Cuando lubrique su recortadora, colóquela en posición de encendido ("ON - 1"), sostenga la unidad con las cuchillas mirando hacia ABAJO y escurra tres gotas por la parte delantera de las cuchillas y una en cada lado de la parte plana de la cuchilla. Limpie el exceso de aceite con un paño suave.

AVISO: ¡NO LUBRIQUE EXCESIVAMENTE!

La lubricación o aplicación de líquidos excesiva causará daños si se deja que se filtre y llegue al motor.



CUIDADO DE LAS HOJAS

Las hojas de la recortadora tienen dientes de corte endurecidos con precisión, rectificadas y pulidas. Las hojas deben manipularse con cuidado y no golpearse nunca ni usarse para cortar materiales sucios o abrasivos. No enjuagar la cuchilla con agua, o las hojas se

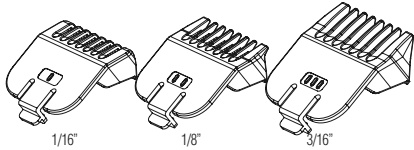
2

ASEO DE CUERPO ENTERO

Su recortadora es perfecta para recortar en áreas del cuello para abajo. Usando la misma técnica mencionada en este manual, puede recortar en cualquier área que desea.

RECORTE CON 3 ACCESORIOS

Su recortadora incluyen tres cabezales para su bigote (mediano y largo) y una guía para la barba. El accesorio de corte medio tiene dos barras y el accesorio de corte corto tiene una barra. El igualador tiene dientes más largos que los accesorios de la recortadora media y corta y también puede usarse como accesorio para el recorte de barba. Estos accesorios son ideales para igualar, escalonar y definir bigotes. Para usar los accesorios, siga las instrucciones dadas para el adaptador de la mandíbula.



7

pueden oxidar. Limpiar con el cepillo incluido.

LIMPIEZA/ALMACENAMIENTO

Antes de guardar la recortadora, use el cepillo de limpieza para retirar los pelos sueltos de la unidad y hojas. Para las unidades con un agarre suave al tacto, utilice un paño húmedo para limpiar el cuerpo del recotador, teniendo cuidado para que no obtenga las hojas mojadas. Guarde la unidad de tal manera que las hojas estén protegidas contra los daños.

Cuando no se use la recortadora, el protector de hojas debe estar colocado para proteger las hojas.

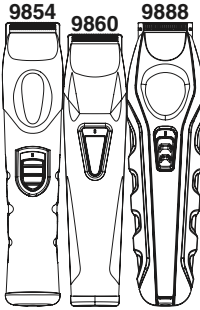
Este aparato se debe guardar de manera que no sea sometido a aplastamiento, calentamiento a más de 100°C (212°F) o incineración.

CUALIDADES ESPECIALES:

La recortadora fue hecha con varias cualidades avanzadas para ayudarle a obtener resultados perfectos cada vez que recorte. La recortadora también se puede usar para recortar el margen del cuello, las patillas, alrededor de las orejas y las cejas. También es una versátil recortadora familiar para mini cortes de pelo y retoques entre las idas a la peluquería o para limpiar la nuca.

■ La recortadora contiene un **Agarre Suave** que te permite hacer un recorte cómodo y con precisión.

■ La **Guía de Recorte de Múltiples Posiciones** ofrece la mejor variedad de opciones de corte y consistencia cada vez. La guía se puede quitar (lo cual ofrece otra posición de corte) y volverla a poner sin cambiar la longitud de corte preestablecida, así que cuando haya encontrado la longitud perfecta, no hay que adivinar para obtener cada recorte. La guía de recorte es un mecanismo de piezas múltiples y no se debe desarmar. Para conectar la guía, simplemente deslícela encima



3

SERVICIO Y REPARACIÓN

Si tiene problemas con la recortadora, envíala con franqueo prepagado y una nota explicando el problema a:

Wahl Clipper Corporation
Attn: Repair Department
3001 Locust Street • P.O. Box 578
Sterling, IL 61081
Teléfono (800) 767-9245

Para productos comprados fuera de Estados Unidos, póngase en contacto con su distribuidor.

GARNATÍA 60 DIAS PARA DEVOLUCIÓN DE SU DINERO

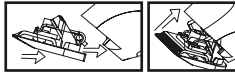
Si por cualquier razón entre los 60 días de la compra de su recortadora de Wahl no esta satisfecho con su compra y desea una devolución de su dinero, regrese la recortadora junto con su recibo de compras a la tienda donde lo compro. Wahl reembolsara a las tiendas quienes acepta las recortadoras entre los 60 días de su compra. Si tiene preguntas tocantes esta Garantía, por favor llamanos al 1-800-767-9245 en los Estados Unidos.

8

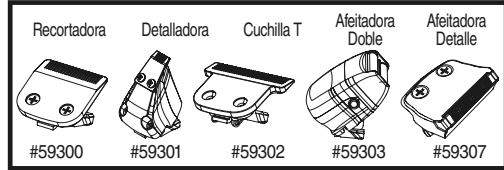
de la cuchilla ligeramente inclinada y empuje hacia abajo para fijarla. Para desconectar la guía, empuje suavemente la lengüeta de desconexión y deslice el mecanismo de la desbastadora. Ajuste la longitud de recorte al empujar la palanca y deslizarla a la posición deseada. Consulte el cuadro para ver la longitud de la barba correspondiente a cada número de posición de la guía de recorte.

■ El **Sistema Desmontable de Cuchillas** permite el cambio rápido de una cuchilla de longitud estándar para acicalado completo, a una cuchilla angosta para recorte detallado alrededor del bigote o la barba de chivo, definiendo el margen de la barba y recortando todo pelo suelto.

Para quitar el accesorio, simplemente hale el borde superior de la cuchilla. Para poner, alinear detrás la lengüeta de la cuchilla con la cavidad en el borde interno de la recortadora y apriete el superior de la cuchilla.



Si las hojas se dañan o se desafilan, puedes comprar un nuevo conjunto de hoja en Wahl. Asegúrese de pedir lo siguiente:



La recortadora que usted compró no puede tener todas estas cabezas incluidas, pero todas las cabezas trabajan con su recortadora si desea comprarlas. Puede hacer pedidos de cabezales adicionales en línea, en WahlUSA.com.

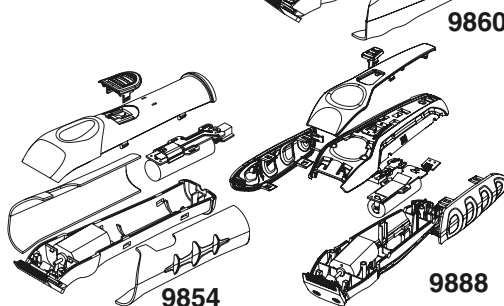
■ Las **Cuchillas Autoafilantes** son de acero al carbono amolado a precisión, hechas para conservar su forma y agudeza durante periodos prolongados.

4

SOLAMENTE Ni-MH DESHECHO Y RECICLADO DE LA PILA

Usándola de forma normal, la pila recargable de Ni-MH en su cortadora, puede durar de tres a cinco años. Al final de la vida de la pila, cuando ya no pueda cargarse otra vez completamente, la pila de Ni-MH, debe sacarse, reciclarse o deshecharse apropiadamente. No intente reemplazar la pila. Cualquier servicio o reemplazo de la pila debe ser realizado por un servicio autorizado de Wahl. Para sacar o desconectar la pila, siga los siguientes pasos:

1. Asegúrese que el interruptor on/off esté en "0" (OFF) y que el cordón no esté enchufado a la recortadora ó a cualquier abertura eléctrica.
2. Corta el material de goma en el área de agarre de la recortadora (9854, 9860).
3. Después de haber sacado los tornillos proceda a abrir la recortadora.
4. Localice el área de circuito y de la batería.
5. Saque la batería del circuito
6. Antes de reciclar la batería aplique cintas adhesivas (tape) en ambos extremos de la batería.
7. Deseche la recortadora.



9

RECORTE Y DESBASTADO DE LA BARBA

Los siguientes son pasos de recorte y posiciones de la recortadora sugeridas. Tal vez encuentre distintos procedimientos que le resulten más útiles.

1. Peine la barba en la dirección del crecimiento para exponer pelos sueltos y más largos que los demás.
2. Conecte la guía de recorte de múltiples posiciones para recortar y sesgar la barba. Empiece con la guía puesta en una longitud de corte larga. Recorte hacia la barbilla con recorridos uniformes y sobrepuestos, siguiendo el crecimiento de la barba. Si recorta en contra del crecimiento de la barba, la recortadora corta más corto y el resultado puede ser disparejo. Ajuste la guía de recorte en posiciones progresivamente cortas hasta llegar a la longitud de barba deseada. Al sacar la guía de recorte, el ajuste de la última longitud se conserva hasta cambiarlo. Cerciórese de que la guía de recorte siempre esté bloqueada firmemente en la posición deseada, antes de empezar a recortar.
3. Quite la guía de recorte para cortar la silueta de la barba. Empezando por debajo de la barbilla, recorriendo hacia atrás, hacia la mandíbula y las orejas, corte el perímetro externo de la barba, por debajo de la mandíbula. Siga la línea completamente hasta las orejas y el margen del cabello.
4. Acentúe el margen de la barba al usar la recortadora con un movimiento descendente. Empiece donde creó la



No. 1	Cerdosa	(2 mm)
No. 2	Corta	(4 mm)
No. 3	Corta media	(6 mm)
No. 4	Media	(8 mm)
No. 5	Larga media	(10 mm)
No. 6	Larga	(12 mm)



5

GARANTÍA LIMITADA DE 5 AÑOS

Válida en EE. UU. Solamente

Si su producto Wahl no funciona de forma satisfactoria durante un período de cinco (5) años contados a partir de la fecha original de compra o de recibirlo como regalo, Wahl reparará o reemplazará el producto a su criterio y se lo devolverá SIN CARGO. **No devuelva este producto a la tienda donde fue adquirido.** Los productos que necesiten ser reparados conforme a esta garantía deben enviarse con franqueo pagado a la siguiente dirección o llame al

1-800-767-9245 para obtener asistencia:

Wahl Clipper Corp.
Attn: Repair Department
3001 Locust Street
Sterling, Illinois 61081

Cuando envíe un correo, incluya una nota que describa el defecto y la fecha original en que se compró o se recibió como regalo. Los productos fuera de garantía se repararán aplicando nuestros cargos de reparación estándar.

Esta garantía no cubre los productos dañados por las siguientes causas:

1. Modificación o reparación efectuada por otra persona que no pertenezca a Wahl Clipper Corporation ni a un centro de servicio autorizado por Wahl;
2. Uso comercial (no de consumidor) o no razonable.

Esta garantía le otorga derechos legales específicos y usted también puede tener otros derechos que varían en cada estado. No se otorga ninguna otra garantía explícita por escrito. No se asume responsabilidad alguna por daños indirectos o consecuentes de cualquier tipo, ni por el uso de accesorios no autorizados. Algunos estados pueden prohibir la exclusión o la limitación de daños indirectos o consecuentes, de modo que esta limitación puede no aplicarse a su caso. Garantía sólo válida en EE. UU. Fuera de EE. UU., consulte en la tienda sobre la garantía del distribuidor autorizado de Wahl.

10